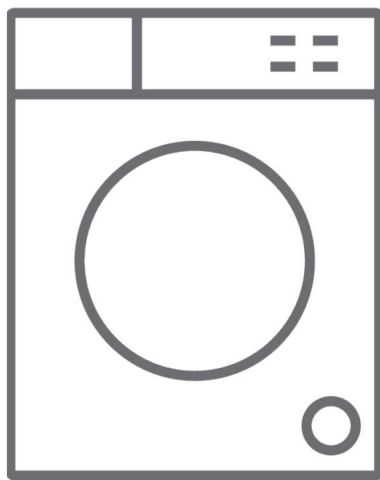


Benqvent

CAT Manual d'usuari de la rentadora








LBV81000

Gràcies per triar aquest producte.

Aquest Manual d'usuari conté informació de seguretat i instruccions importants relacionades amb l'ús i el manteniment de l'aparell.

Preneu el temps que necessiteu per llegir aquest Manual d'usuari abans de fer servir l'aparell i guardeu aquest llibre per si hagués de consultar-lo més endavant.

Icona	Tipus	Significat
	ADVERTÈNCIA	Risc de lesió greu o mort
	RISC DE DESCÀRREGA ELÈCTRICA	Risc de voltatge perillós
	INCENDI	Advertiment; Risc d'incendi / Materials inflamables
	ATENCIÓ	Risc de lesions o danys materials
	IMPORTANT / NOTA	Ús correcte del sistema

ÍNDEX

1.INSTRUCCIONS DE SEGURETAT	1
1.1. Advertiments de seguretat general	1
1.2. Durant l'ús	2
1.3. Embalatge i medi ambient	6
1.4. Informació sobre estalvi	7
2.ESPECIFICACIONS TÈCNiques	8
2.1. Aspecte general.....	8
2.2. Especificacions tècniques.....	8
3.INSTAL·LACIÓ	9
3.1. Treure els pernns de transport.....	9
3.2. Regulació de les potes/els suports regulables	9
3.3. Connexió elèctrica.....	9
3.4. Connexió de mànega d'entrada d'aigua.....	10
3.5. Connexió de desguàs.....	11
4.INFORMACIÓ GENERAL DEL PANELL DE COMANDAMENT	11
4.1. Compartiment per a detergent (*).....	11
4.2. Seccions	12
4.3. Selector de programa.....	12
4.4. Pantalla electrònica	12
5.ÚS DE LA RENTADORA	13
5.1. Preparació de la bugada.....	13
5.2. Introduir la bugada a la màquina.....	13
5.3. Afegir detergent a la màquina.....	14
5.4. Ús de la màquina.....	14
5.5. Seleccionar un programa	15
5.6. Sistema de detecció de mitja càrrega	15
5.7. Funcions addicionals	15
5.8. Bloqueig per a nens.....	17
5.9. Cancel·lar un programa.....	17
5.10. Final de programa	18
6.TAULA DE PROGRAMES	19
7.NETEJA I MANTENIMENT	20
7.1. Advertiment	20
7.2. Filtres d'entrada d'aigua.....	20
7.3. Filtre de bomba.....	21
7.4. Compartiment per a detergent.....	21
8.RETEN D'ENJUAGUES/ COS/TAMBOR	22
9.RESOLUCIÓ DE PROBLEMES	23
10. ADVERTÈNCIES AUTOMÀTIQUES DE FALLES I MESURES A PRENDRE ..	24
11.DESCRIPCIÓ DE L'ETIQUETA ENERGÈTICA I ESTALVI D'ENERGIA	25

1. INSTRUCCIONS DE SEGURETAT

Voltatge/freqüència de funcionament	(V/Hz) (220-240) V~/50Hz
Corrent total (A)	10
Pressió d'aigua (Mpa)	Màxim 1 Mpa /Mínim 0,1 Mpa
Potència total (W)	2200
Capacitat màxima de rentat (roba seca) (kg)	8,0

- No instal·leu la màquina sobre una catifa o una superfície que impedeixi la ventilació de la base.
- Aquest aparell no està dissenyat perquè el facin servir persones (inclosos nens) amb capacitats físiques, sensorials o mentals reduïdes o amb manca d'experiència i coneixement llevat que siguin supervisats o rebin instruccions sobre l'ús de l'aparell per part d'una persona responsable de la seva seguretat.
- Els nens de menys de 3 anys s'han de mantenir allunyats de l'aparell llevat que estiguin supervisats en tot moment.
- Si el cable d'alimentació no funciona degudament, truqueu al centre de servei autoritzat més proper per sol·licitar-ne un de recanvi.
- Utilitzeu únicament la mànega d'entrada d'aigua nova que es proporciona amb la màquina per fer les connexions d'entrada d'aigua de la màquina. No utilitzeu mai mànegues d'entrada d'aigua velles, usades o danyades.
- Els nens no han de jugar amb l'aparell. Cap nen no ha de fer la neteja ni el manteniment d'usuari d'aquest aparell sense supervisió.



NOTA: Per obtenir una còpia digital d'aquest manual d'usuari, envieu un correu electrònic a "washingmachine@standardtest.info." En aquest correu indiqueu el nom del model i el número de sèrie (20 dígit), que trobareu a la porta de l'aparell.

Llegiu detingudament aquest manual d'usuari.




Aquesta màquina ha estat dissenyada únicament per a un ús domèstic. Si es fa servir amb finalitats comercials, la garantia quedarà anul·lada.

1.1. Advertiments de seguretat general


- La temperatura ambiental necessària per al funcionament de la rentadora és de 15-25 °C.
- Si la temperatura ambiental és inferior a 0 °C, pot ser que les mànegues s'esquerdin o que la targeta electrònica no funcioni degudament.
- Assegureu-vos que no hi hagi objectes estranys, com ara claus, agulles, encenedors o monedes, a les peces de roba que introdueixi a la rentadora.
- **Per al primer rentat es recomana seleccionar el programa 90ÿ Cotó sense roba i omplir a la meitat el compartiment II del compartiment per a detergent amb un detergent adequat.** • Si el detergent o el suavitzant es deixa exposat a l'aire durant un llarg període de temps, s'hi podrien acumular residus. El suavitzant o el detergent s'han de col·locar al compartiment just abans de cada rentat.
- Si la rentadora no s'utilitzarà durant un llarg període de temps, desconnecteu-la i tanqueu el subministrament d'aigua. També recomanem deixar oberta la porta per evitar que s'acumuli humitat a l'interior de la rentadora.
- Potser quedi una mica d'aigua dins de la

rentadora com a resultat de les comprovacions de qualitat durant la producció. Això no afectarà el funcionament de la rentadora.

- L'embalatge de la màquina pot ser perillós pels nens. No deixeu que els nens juguin amb l'embalatge ni amb peces petites de la rentadora.
- Manteniu els materials d'embalatge en un lloc on no puguin accedir els nens o rebutgi'ls correctament.
- Els programes de pre-rentat només s'han d'usar en peces molt brutes.

 Mai obriu el compartiment per a detergent si la rentadora està en marxa.

- En cas d'avaria, desconnecteu la màquina de la xarxa elèctrica i tanqueu el subministrament d'aigua. No intenteu dur a terme cap tipus de reparació. Poseu-vos sempre en contacte amb un agent de servei autoritzat.
- No supereu la càrrega màxima del programa de rentat que heu seleccionat.

 Mai no obri la porta de la rentadora per força si aquesta està en marxa.

- Rentar roba que tingui farina podria fer malbé la màquina.
- Seguiu les instruccions del fabricant sobre l'ús de suavitzant o qualsevol producte similar que pretengueu utilitzar a la rentadora.
- Assegureu-vos que no es vegi restringit el moviment de la porta de la rentadora i que es pugui obrir totalment.
- Instal·leu la màquina en un lloc que es pugui ventilar del tot i preferiblement on hi hagi una circulació constant d'aire.

 **Llegiu aquests advertiments. Seguiu els consells proporcionats per protegir-vos a si mateix i als altres davant de riscos i lesions mortals.**

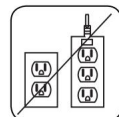
RISC DE CREMADES

⚠ No toqueu la mànega de desguàs ni cap aigua descarregada mentre estigui en marxa la rentadora. Les altes temperatures associades poden produir cremades.

⚠⚡ RISC DE MORT PER DESCÀRREGA ELÈCTRICA

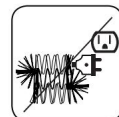
• No utilitzeu un allargador per connectar la rentadora a la xarxa elèctrica.

• No introduïu un endoll malmès en una presa d'electricitat.



• No estireu mai el cable per treure l'endoll de la presa. Agafeu sempre l'endoll.

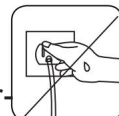
• No toqueu mai l'endoll/cable d'alimentació amb les mans humides, ja que es podria produir un curtcircuit o una descàrrega elèctrica.



• No toqueu la rentadora si teniu les mans o els peus humits.



• L'ús d'un endoll/cable d'alimentació danyat pot provocar un incendi o una descàrrega elèctrica. Si algun d'aquests elements està malmès, cal substituir-lo. Aquesta substitució l'ha de fer una persona qualificada.



⚠ Risc d'inundació

• Comproveu la velocitat del flux d'aigua abans de col·locar la mànega de desguàs en una aigüera. • Preneu les mesures necessàries per impedir que la mànega patine.

• El flux d'aigua podria desconnectar la mànega si no s'ha fixat degudament. Assegureu-vos que el tap de l'aigüera no bloquegi l'embornal.

⚠ Perill d'incendi

• No guardeu líquids inflamables a prop de la màquina.

• El contingut de sofre dels decapants per a pintures

podria produir corrosió. No utilitzeu mai decapants per a pintura a la màquina. •No utilitzeu mai a la màquina productes que continguin dissolvents.

- Assegureu-vos que no hi hagi objectes estranys, com ara claus, agulles, encenedors o monedes, a les peces de roba que introdueixi a la rentadora.

Risc d'incendi i explosió

⚠️ Risc de caigudes i lesions

- No pugueu a la rentadora.
- Assegureu-vos que les mànegues i els cables de la màquina no puguin donar lloc al fet que algú ensopegui amb ells.
- No doneu la volta a la rentadora ni la col·loqueu sobre un dels costats.
- No aixequiu la rentadora utilitzant la porta ni el compartiment per al detergent.

⚠️ Per moure la màquina calen dos persones com a mínim.




⚠️ Seguretat per als nens

- No deixeu que hi hagi nens desatesos a prop de la màquina. Els nens podrien quedar atrapats a l'interior de l'aparell, cosa que els podria produir la mort.
- No deixeu que els nens toquin la màquina mentre estigui funcionant. La superfície s'escalfa extremadament i podria produir danys a la pell.
- Mantingueu el material d'embalatge fora del abast dels nens.
- Si s'ingereix detergent o materials de neteja o aquests entren en contacte amb la pell o els ulls, es podria produir enverinament i irritació. Mantingueu els materials de neteja fora de l'abast dels nens.



1.2. Durant l'ús

- No deixeu que cap animal s'acosti a la màquina.
- Comproveu l'embalatge de la màquina abans de instal·lar-la i la superfície exterior de la màquina un cop s'hagi retirat l'embalatge. No utilitzeu la màquina si sembla malmesa o si l'embalatge ja estava obert.
- La instal·lació de la màquina només l'ha de portar a un agent de servei autoritzat. La garantia pot quedar anul·lada si la instal·lació la duu a terme qualsevol persona que no sigui un agent autoritzat.
- Aquest aparell el poden fer servir nens de 8 anys en endavant i persones amb capacitats físiques, sensorials o mentals reduïdes o amb manca d'experiència i coneixement si han rebut supervisió o instruccions sobre l'ús segur de l'aparell i comprenen els perills associats. Els nens no han de jugar amb aquest aparell. Cap nen no ha de fer la neteja ni el manteniment d'usuari d'aquest aparell sense supervisió.
- Utilitzeu la màquina únicament per rentar peces que estiguin etiquetades pels seus respectius fabricants com a apta per al rentat.
- **Abans de fer servir la rentadora, tregui els quatre pernns de transport i els separadors de goma de la part posterior de la màquina. Si no es treuen els pernns, la garantia quedarà anul·lada i es podrien produir fortes vibracions, soroll i el funcionament defectuós de la màquina.**
- La garantia no cobreix els danys produïts per factors externs, com ara un incendi, una inundació o altres fonts de danys.
- No es desfai d'aquest manual d'usuari. Deseu-lo per si necessiteu consultar-lo més endavant o donar-lo al següent propietari.

 **NOTA:** Les especificacions de la màquina poden variar segons el producte adquirit.

1.3. Embalatge i medi ambient

Retirada dels materials d'embalatge

Els materials d'embalatge protegeixen la màquina de qualsevol dany que es pugui produir durant el transport. Els materials d'embalatge són reciclables i, per tant, respectuosos amb el medi ambient. L'ús de materials reciclats en redueix el consum de matèries primeres i la producció de residus.

1.4. Informació sobre estalvi

A continuació es proporciona informació important per utilitzar la màquina de la manera més eficaç:

- No supereu la càrrega màxima del programa de rentat que heu seleccionat. Això permetrà a la màquina treballar en mode destalvi d'energia.
- No utilitzeu la funció de prerentat per a roba poc bruta. Això us ajudarà a estalviar en electricitat i aigua.

Declaració de conformitat de la CE

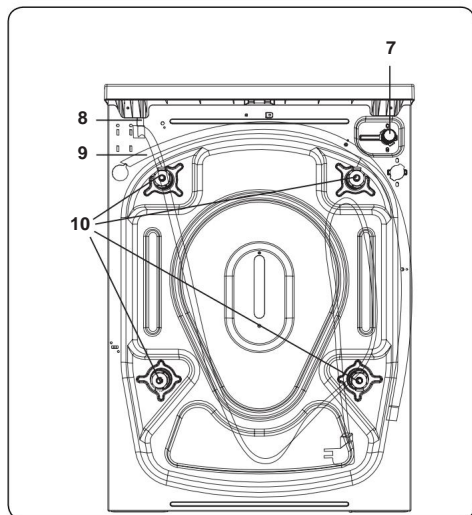
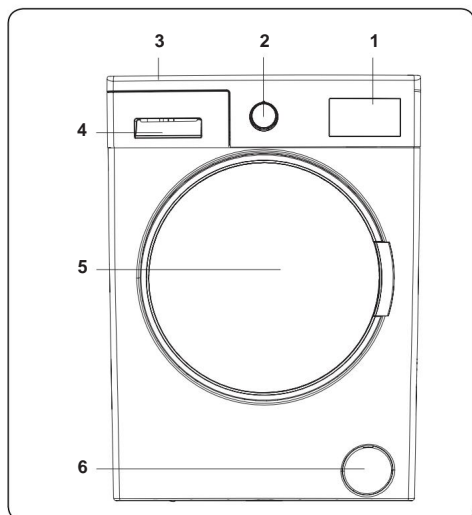
Declarem que els nostres productes compleixen amb les Directives, Decisions i Normatives europees pertinents i amb els requisits enumerats als estàndards esmentats.

Deixalles de la màquina antiga



El símbol que es mostra sobre el producte o el seu embalatge indica que aquest producte no es pot tractar com a residus domèstics. En lloc d'això, s'ha de portar a un punt de recollida dedicat al reciclatge d'equips elèctrics i electrònics. En assegurar-se que aquest producte sigui rebutjat degudament, ajudarà a evitar possibles conseqüències negatives per al medi ambient i la salut de les persones, que es podrien produir si els residus d'aquest producte es tractessin de manera incorrecta. Si voleu obtenir informació detallada sobre el reciclatge d'aquest producte, poseu-vos en contacte amb la vostra oficina municipal, el servei de rebuig de residus domèstics o la botiga on va adquirir el producte.

2. ESPECIFICACIONS TÈCNiques



2.1. Aspecte general

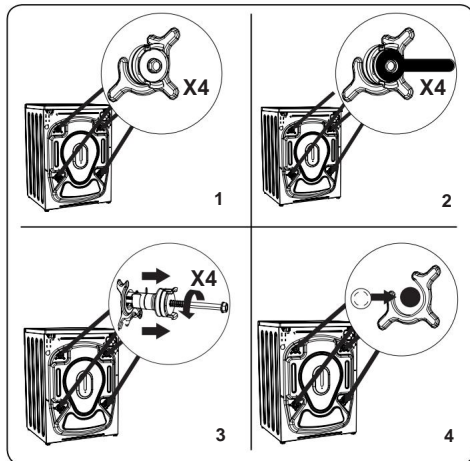
1. Pantalla electrònica
2. Selector de programa
3. Safata superior
4. Compartiment per a detergent
5. Tambor
6. Tapa de filtre de bomba
7. Vàlvula dentrada d'aigua
8. Cable d'alimentació
9. Mànega de descàrrega
10. Perns de transport

2.2. Especificacions tècniques

Voltatge/ freqüència de funcionament (V/Hz)	(220-240) V~/50 Hz
Corrent total (A)	10
Pressió d'aigua (Mpa)	Màxima: 1 Mpa Mínima: 0,1 Mpa
Potència total (W)	2200
Capacitat màxima de roba seca (kg)	8
Revolucions de centrifugat (rev./min)	1000
Número de programa	15
Dimensions (mm)	
Alçada	845
Ample	597
Profunditat	557

3. INSTAL·LACIÓ

3.1. Treure els pern de transport

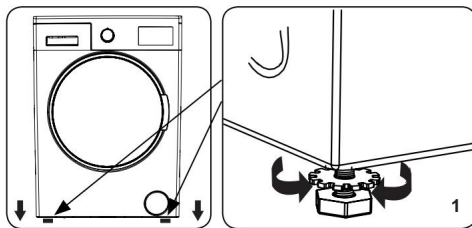


1. Abans d'utilitzar la rentadora, traieu els quatre pern de transport i els separadors de goma de la part posterior de la màquina. Si no es treuen els pern, la garantia podria quedar anul·lada i podrien produir-se fortes vibracions, soroll i el funcionament defectuós de la màquina.
2. Afluïeu els pern de transport girant-los amb una clau de femelles adequada en el sentit contrari al de les agulles del rellotge.
3. Traieu els pern de transport estirant-los.
4. Introduïu els taps de plàstic subministrats a la bossa d'accessoris als buits on es trobaven els pern de transport. Els pern de transport s'han de guardar per si calgués utilitzar-los més endavant.



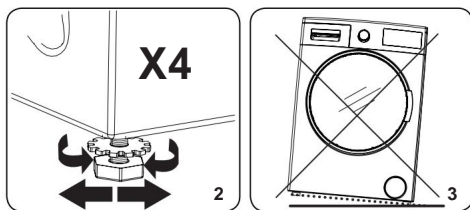
NOTA: Traieu els pern de transport abans de fer servir la màquina per primera vegada. La garantia no cobreix les fallades que es produeixin a causa de l'ús de la màquina sense haver tret els pern de transport.

3.2. Regulació de les potes/ els suports regulables



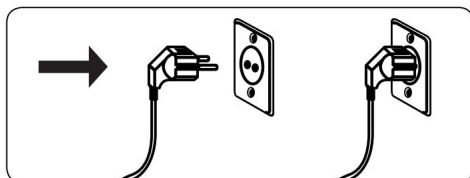
1. No instal·leu la màquina sobre una superfície (com ara una catifa) que impedeixi la ventilació de la base.
- Per assegurar-vos que la màquina funcioni de forma silenciosa i sense vibracions, instal·leu-la sobre una superfície ferma.

- Pot anivellar la màquina mitjançant les potes regulables.
- Afluïeu la contrafemella de plàstic.



2. Per augmentar l'alçada de la màquina, gireu la pota en el sentit de les agulles del rellotge. Per reduir l'alçada de la màquina, gireu la pota en el sentit contrari al de les agulles del rellotge. •Una vegada que la màquina estigui anivellada, premeu les contrafemesques girant-les en el sentit de les agulles del rellotge.
 3. No col·loqueu mai cartró, fusta ni cap altre material similar sota la màquina per tal d'anivellar-la.
- No desnivelleu la màquina en netejar la superfície sobre la qual està col·locada.

3.3. Connexió elèctrica



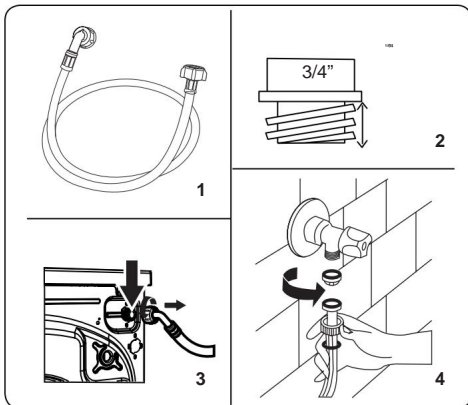
- La rentadora requereix un subministrament elèctric de 220-240 V i 50 Hz.

- El cable d'alimentació de la rentadora està equipat amb un endoll amb connexió a terra. Aquest endoll ha de connectar-se sempre a una presa amb connexió a terra de 10 amperes.
- L'endoll s'ha de connectar sempre a una presa amb connexió a terra de 10 amperes. El valor nominal del fusible de l'endoll també ha de ser de 10 amperes.
- Si no disposeu d'una presa i un fusible adequats que compleixin aquestes condicions, assegureu-vos que el treball el dugui a terme un electricista qualificat.
- No ens fem responsables dels danys que es produeixin com a conseqüència de l'ús dequips sense connexió a terra.



NOTA: Utilitzar la màquina amb un voltatge baix farà que es redueixi tant el rendiment com la vida útil de la màquina.

3.4. Connexió de mànega d'entrada d'aigua



1. Dependent de les especificacions de la màquina, aquesta pot tenir una

connexió d'entrada d'aigua única (freda) o doble (freda i calenta). La mànega amb tapa blanca s'ha de connectar a l'entrada d'aigua freda i la vermella a l'aigua calenta (si és aplicable).

- A fi d'impedir que es produeixin fuites d'aigua a les unions, se subministren 1 o 2 femelles (depenent de les especificacions de la màquina que hagi adquirit) a l'embalatge amb la mànega. Col·loqueu aquestes femelles a l'extrem o als extrems de la mànega d'entrada d'aigua que es connecta al subministrament d'aigua.

2. Connecteu les noves mànegues de entrada daigua a una aixeta roscada de $\frac{3}{4}$ " (1,9 cm).

- Connecteu l'extrem de tapa blanca de la mànega d'entrada d'aigua a la vàlvula d'entrada d'aigua blanca que trobareu a la part posterior de la màquina i l'extrem de tapa vermella a la vàlvula d'entrada d'aigua vermella (si fos aplicable).

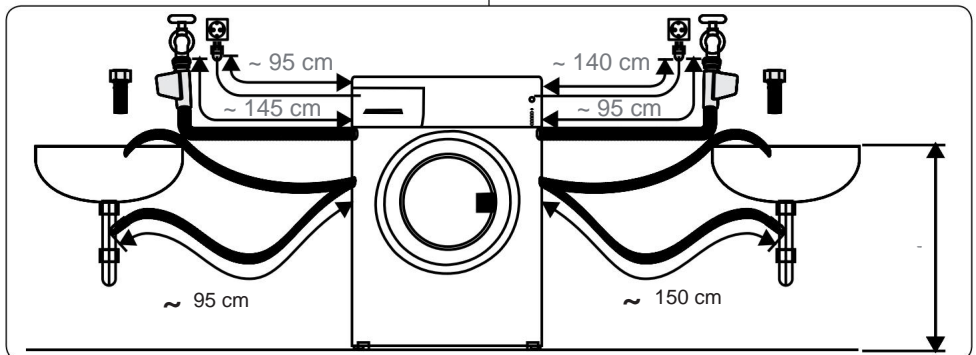
- Premeu les connexions a mà. Si teniu qualsevol dubte, poseu-vos en contacte amb un lampista qualificat.

- Un flux daigua amb una pressió de 0,1-1 Mpa permetrà a la màquina operar a una eficàcia òptima (una pressió de 0,1 Mpa vol dir que per una aixeta totalment oberta passaran més de 8 litres d'aigua per minut).

3. Quan hagi realitzat totes les connexions, obriu a poc a poc el subministrament d'aigua i comproveu si hi ha alguna fuita.

- 4. Assegureu-vos que les noves mànegues d'entrada d'aigua no estiguin atrapades, retorçades, tortes, doblegades o aixafades.

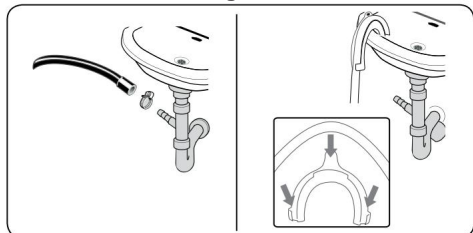
- Si la màquina té una connexió de entrada daigua calenta, la temperatura del subministrament daigua calenta no ha de ser superior a 70 °C.





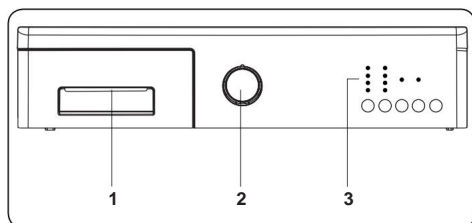
NOTA: La rentadora només deu connectar-se al subministrament daigua mitjançant la nova mànega demplenament proporcionada. No cal reutilitzar mànegues antigues.

3.5. Connexió de desguàs



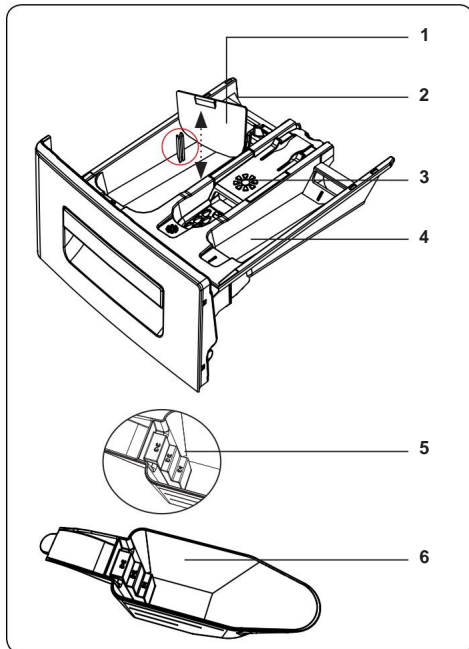
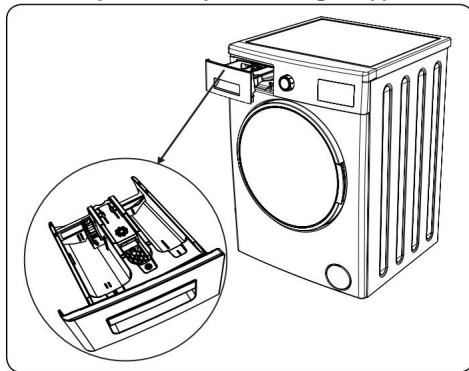
- Connecteu la mànega de desguàs a un tub vertical o al colze de sortida d'una aigüera domèstica utilitzant equipament addicional.
- No intenteu mai estirar la mànega de desguàs.
- No col·loqueu la mànega de desguàs de la vostra màquina dins d'un contenidor, galleda o banyera.
- Assegureu-vos que la mànega de desguàs no estigui torçada, doblegada, aixafada o estirada.
- La mànega de desguàs ha de instal·lar-se a una alçada màxima de 100 cm respecte al terra.

4. INFORMACIÓ GENERAL DEL PANELL DE COMANDAMENT



1. Compartiment per a detergent
2. Selector de programa
3. Panell de visualització

4.1. Compartiment per a detergent (*)

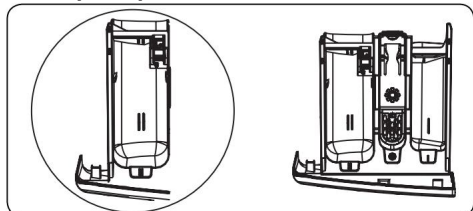


1. Accessoris de detergent líquid
2. Compartiment per a detergent de rentat principal
3. Compartiment per a suavitzant
4. Compartiment per a detergent de prerentat
5. Nivells de detergent en pols
6. Pala per a detergent en pols

(*) Les especificacions poden variar en funció de la màquina que s'hagi adquirit. Accessoris opcionals amb extra cost.

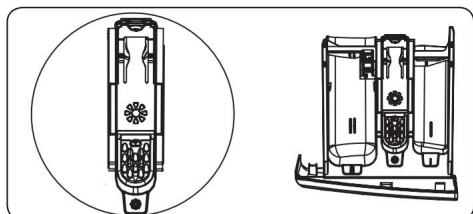
4.2. Seccions

Compartiment per a detergent de rentat principal:



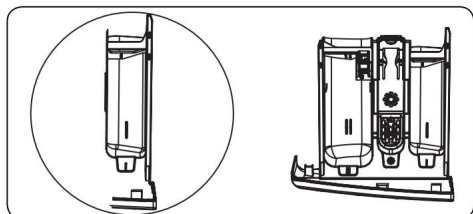
En aquest compartiment es col·loquen els detergents líquids o en pols o els productes per treure la calç. El dispensador de detergent líquid se subministra a l'interior de la màquina. (*)

Compartiment per a suavitzant, midó i detergent:



En aquest compartiment es col·loca el suavitzant o el midó. Seguiu les instruccions proporcionades a l'embalatge. Si els suavitzants deixen residus després del seu ús, intenteu diluir-los o fer servir un suavitzant líquid.

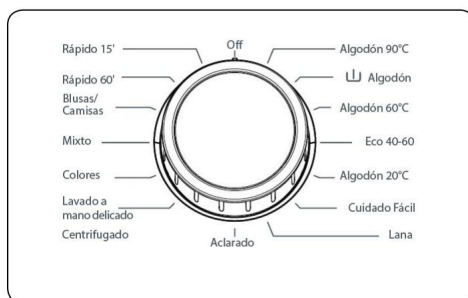
Compartiment per a detergent de prerentat:



Aquest compartiment només s'ha de fer servir si heu seleccionat la funció de prerentat. Només recomanem utilitzar la funció de prerentat per a roba molt bruta.

(*) Les especificacions poden variar en funció de la màquina que s'hagi adquirit.

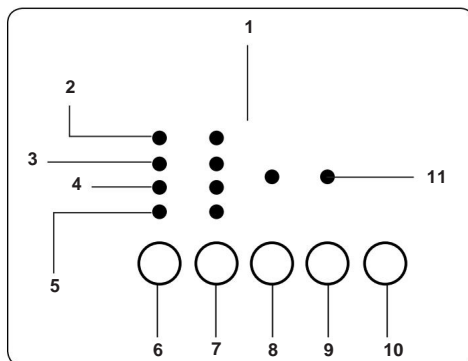
4.3. Selector de programa



• Per seleccionar el programa desitjat, gireu el selector de programa en el sentit de les agulles del rellotge o en sentit contrari fins que el marcador del selector de programa es trobi al programa que vulgueu.

• Assegureu-vos que el selector de programa estigui col·locat al programa que vulgueu.

4.4. Pantalla electrònica



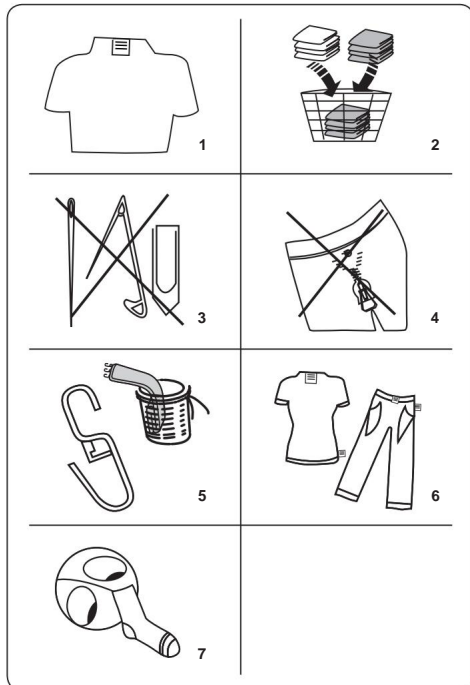
1. Panell de visualització
2. Rentat
3. Aclarit
4. Centrifugat
5. Fi
6. Botó d'ajust de temperatura de l'aigua
7. Botó d'ajust de velocitat de centrifugat (RPM)
8. Botó de funció addicional 1
9. Botó de funció addicional 2
10. Botó d'Inici/Pausa
11. Indicadors LED de funcions addicionals

Els indicadors LED de funcions mostren quant de temps de programa

queda, les funcions addicionals que heu seleccionat i les fases de rentat del programa seleccionat (pre-entat/rentat, aclarit, centrifugat).

5. ÚS DE LA RENTADORA

5.1. Preparació de la bugada



1. Seguiu les instruccions proporcionades a les etiquetes de cura de les peces.

•Separeu la roba per tipus (cotó, sintètic, delicat, llana, etc.), temperatura de rentat (fred, 30°, 40°, 60°, 90°) i nivell de brutícia (poc bruta, bruta, molt bruta) .

2. Mai renti alhora roba de color i roba blanca.

•Els teixits foscos podrien contenir un excés de tinta, per la qual cosa shan de rentar per separat diverses vegades.

3. Assegureu-vos que no hi hagi materials metàl·lics a la bugada ni a les butxaques.

Si n'hi ha, retira'ls.




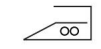


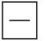




ATENCIÓ: La garantia no cobreix cap avaria que es produeixi com a conseqüència del dany causat per materials estranys.

4. Tanqueu les cremalleres i els claudàtors.

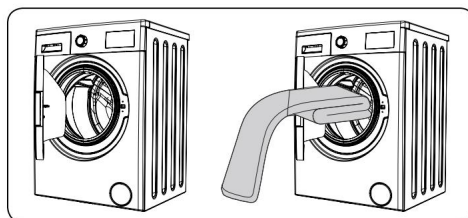
5. Traieu els ganxos metàl·lics o de plàstic de les cortines o col·loqui'ls en una malla o bossa per al rentat.

6. Doneu-li la volta a les peces, com pantalons, articles de punt, samarretes i dessuadores.

7. Renti els mitjons, mocadors i altres articles petits en una malla per rentar.

 Admet lleixiu	 No fer servir lleixiu	 Rentat normal
 Temperatura màxima de planxa 150 °C	 Temperatura màxima de planxa 200 °C	 No planxar
 Es pot netejar en sec	 No rentar en sec	 Assecar en pla
 Estendre sense escórrer	 Estendre per assecar	 No admet assecadora
 Admet neteja en sec amb gasoil, alcohol pur o R113.	 Percloroetilè R11, R13, petroli	 Percloroetilè R11, R113, gasoil

5.2. Introduir la bugada a la màquina



•Obriu la porta de la màquina.

•Distribuïu la bugada de forma homogènia a l'interior de la màquina.

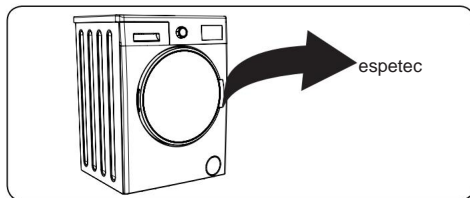
NOTA: Eviteu superar la càrrega màxima del tambor, ja que això dóna lloc a un rentat de mala qualitat i a arrugues a la

roba. Per obtenir informació sobre les capacitats de càrrega, consulteu les taules de programes de rentat.

A la taula següent s'indiquen els pesos aproximats dels articles més comuns de la bugada:

TIPUS D'ARTICLE DE LA COLADA	PES (gr)
Tovallola	200
Lli	500
Bata	1200
Funda d'edredó	700
Funda de coixí	200
Roba interior	100
Estovalles	250

- Introduïu cadascun dels articles a rentar per separat.
- Comproveu que no s'hagi quedat atrapat cap article de la bugada entre el segell de goma i la porta.
- Empenyeu la porta amb suavitat fins que se senti l'espetec de tancament.



- Assegureu-vos que la porta estigui totalment tancada. Si no, el programa no començarà.

5.3. Afegir detergent a la màquina

La quantitat de detergent que cal utilitzar depèn dels criteris següents:

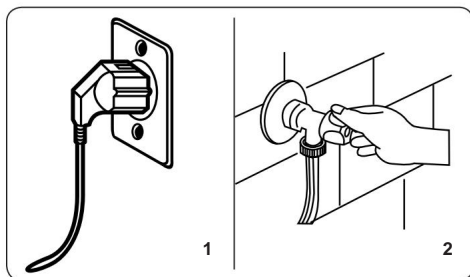
- Si la roba només està lleugerament bruta, no utilitzeu el prerentat. Col·loqueu una petita quantitat de detergent (l'especificada pel fabricant) al compartiment II del compartiment per a detergent.
- Si la roba està excessivament bruta, seleccioneu un programa que inclogui prerentat i col·loqueu $\frac{1}{4}$ del detergent a utilitzar al compartiment I del compartiment per a detergent i la resta al compartiment II.
- Utilitzeu detergents per a rentadores automàtiques. Seguiu les instruccions del fabricant per determinar la quantitat

de detergent que heu d'usar.

- Si l'aigua de subministrament és dura, haureu de fer servir més detergent.
- Mentre més gran sigui el volum de roba a rentar, més gran serà la quantitat de detergent necessària.
- Col·loqueu el suavitzant al compartiment del mitjà del compartiment per a detergent. No superi el nivell MÀX.
- Els suavitzants espessos poden fer que s'encalli el compartiment, per la qual cosa s'han de diluir.
- És possible utilitzar detergents líquids en tots els programes sense prerentat. Per fer-ho, feu lliscar el dispensador de detergent líquid (*) a les guies del compartiment II del compartiment per a detergent. Utilitzeu les línies del dispensador com a orientatiu per emplenar el compartiment fins al nivell necessari.

(*) Les especificacions poden variar en funció de la màquina que s'hagi adquirit.

5.4. Ús de la màquina



1. Endol·leu la màquina a la xarxa elèctrica.
 2. Obriu el subministrament d'aigua.
- Obriu la porta de la màquina.
 - Distribuiu la bugada de forma homogènia a l'interior de la màquina.
 - Empenyeu la porta amb suavitat fins que se senti l'espetec de tancament.

5.5. Seleccionar un programa

Utilitzeu les taules de programes per seleccionar el programa més adequat per a la bugada.

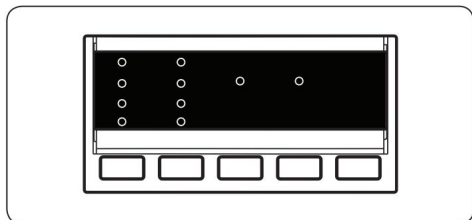
5.6. Sistema de detecció de mitjana càrrega

La màquina disposa d'un sistema de detecció de càrrega mitjana.

Si col·loqueu menys de la meitat de la càrrega màxima de roba a la màquina, aquesta activarà de forma automàtica la funció de mitja càrrega, independentment del programa que hagueu seleccionat. Això vol dir que el programa seleccionat es completarà en menys temps i consumirà menys electricitat i aigua.

(*) Depèn del model

5.7. Funcions addicionals



Abans d'iniciar un programa, podeu seleccionar una funció addicional.

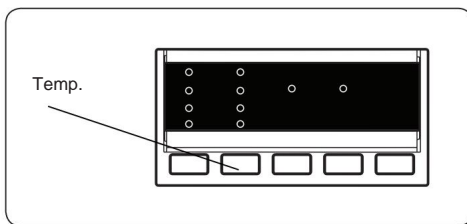
- Premeu el botó del Panell de comandament que es trobi sota el símbol de la funció addicional que voleu seleccionar.
- Si el símbol de la funció addicional s'il·lumina de manera continuada, vol dir que s'ha activat la funció.
- Si el símbol de la funció addicional parpelleja, vol dir que no s'ha activat la funció.

Motiu perquè no s'hagi activat: • La funció addicional no és

compatible amb el programa de rentat seleccionat.

- La màquina ha avançat tant al programa seleccionat que no es pot realitzar la funció addicional.
- La funció addicional que heu seleccionat no és compatible amb una altra funció addicional ja seleccionada.

1. Selecció de temperatura



Feu servir el botó d'ajust de temperatura de l'aigua de rentat per modificar la temperatura de l'aigua de rentat programada automàticament.

Quan seleccioneu un programa, la temperatura màxima per a aquest programa se selecciona de manera automàtica. Per ajustar la temperatura, premeu el botó d'ajust de temperatura de l'aigua fins que es mostri a la pantalla digital la temperatura desitjada.

Podeu reduir de manera gradual la temperatura daigua de rentat entre la temperatura màxima per al programa seleccionat i les seleccions de de rentat en fred prement el botó d'ajustament de temperatura.

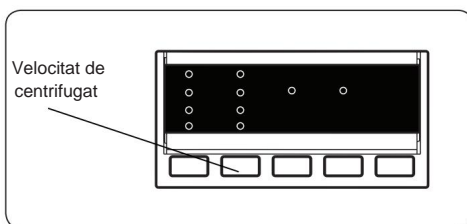
Si heu saltat la temperatura de l'aigua de rentat que voleu seleccionar, seguïu

prement el botó d'ajust de temperatura de l'aigua de rentat fins que es torni a mostrar la temperatura desitjada.



NOTA: 90 °C no es mostra a la secció Indicadors de temperatura de rentat de la pantalla. Quan el valor de la temperatura es redueix a un nivell de temperatura de 60°, 40°, 30 (rentat en fred) prement el botó d'ajust de temperatura, el valor de temperatura reduït es mostra a la pantalla.

2. Selecció de la velocitat de centrifugat

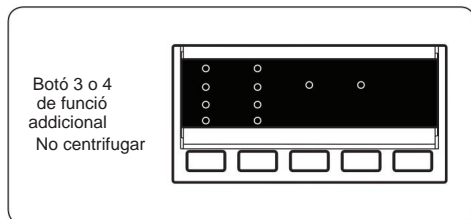



Quan seleccioneu un programa, se selecciona automàticament la velocitat màxima de centrifugat. Per ajustar la

velocitat de centrifugat, premeu el botó Centrifugar () i seleccioneu la

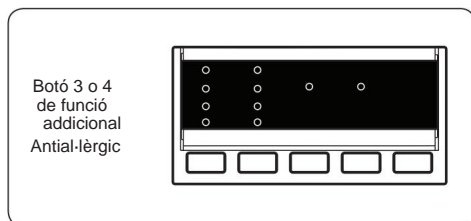
Si la selecció de velocitat de centrifugat es troba a l'ajust més baix de velocitat i es torna a prémer el botó Centrifugar, es torna a l'ajust més alt de velocitat. Si heu saltat la velocitat de centrifugat que voleu ajustar, seguiu prement el botó Centrifugar fins que es torni a mostrar l'opció que volia.

3. No centrifugar (*)




Si no voleu que la rentadora realitzi un cicle de centrifugat en acabar el programa de rentat seleccionat, premeu el botó No centrifugar quan es mostri el símbol . 

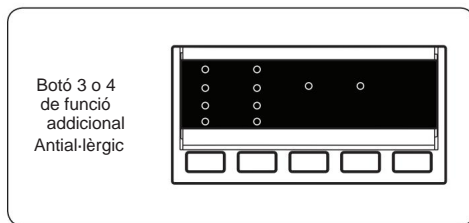
4. Antial·lèrgic (*)



Podeu afegir una operació d'esbandida addicional a la bugada mitjançant l'ús d'aquesta funció addicional. La màquina realitzarà tots els passos d'esbandida amb aigua calenta. Recomanem utilitzar aquest ajustament per a roba que s'utilitzarà sobre parts delicades de la pell, com ara roba de nens i roba interior.

Per seleccionar aquesta funció, premeu el botó Antial·lèrgic quan es mostri el símbol . 

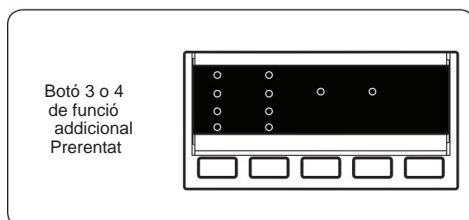
5. Planxat fàcil (*)




Si utilitzeu aquesta funció, la roba tindrà menys arrugues quan acabi el programa de rentat que heu seleccionat.

Per seleccionar aquesta funció, premeu el botó Planxa fàcil quan es mostri el símbol .

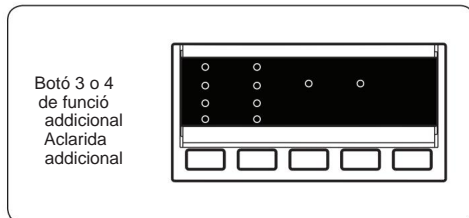
6. Pre rentat (*)



Aquesta funció permet donar un pre rentat a roba molt bruta abans que es faci el programa de rentat principal. En utilitzar aquesta funció, poseu detergent al compartiment de rentat davanter del compartiment per a detergent.

Per seleccionar aquesta funció, premeu el botó Pre rentat quan es mostri el símbol . 

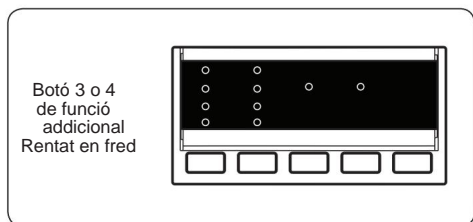
7. Aclarida addicional (*)



Podeu afegir una operació d'esbandida addicional al final del programa de rentat seleccionat mitjançant l'ús d'aquesta funció addicional.

Per seleccionar aquesta funció, premeu el botó Aclarit addicional quan es mostri el símbol . 

8. Rentat en fred (*)

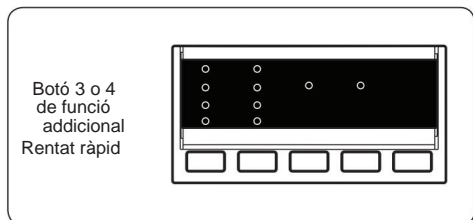


Podeu determinar que el programa de rentat seleccionat utilitzi aigua freda mitjançant aquesta funció addicional.

Per seleccionar aquesta funció, premeu el botó Rentat en fred quan es mostri el símbol .



9. Rentat ràpid (*)



Si seleccioneu aquesta funció addicional, la roba es rentarà en menys temps, de manera que gastarà menys electricitat i aigua.

Us recomanem que només utilitzeu aquesta opció si heu de rentar menys de la meitat de la càrrega màxima de roba seca indicada per al programa seleccionat.

Per seleccionar aquesta funció, premeu el botó Rent ràpid quan es mostri el símbol .

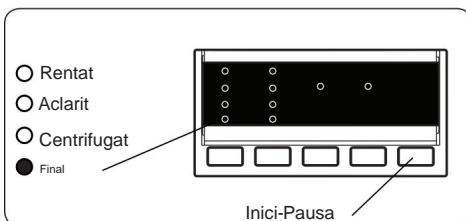


NOTA: Si col·loqueu menys de la meitat de la càrrega màxima de roba a la màquina, s'activarà automàticament la funció de càrrega mitjana, independentment del programa que hàgiu seleccionat. Això vol dir que el programa seleccionat es completarà en menys temps i consumirà menys electricitat i aigua. Si la màquina detecta que el volum de càrrega correspon a una càrrega mitjana, es mostrarà automàticament el símbol .



(*) Depèn del model

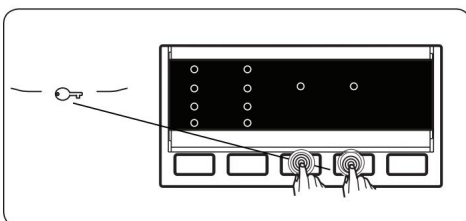
10. Botó d'Inici/Pausa



Per iniciar el programa seleccionat, premeu el botó Inici/Pausa de programa.

Si activeu el mode d'espera de la màquina, parpellejarà l'indicador d'inici/pausa a la pantalla electrònica.

5.8. Bloqueig per a nens



La funció de bloqueig per a nens impedeix que la màquina sigui operada per nens no supervisats o de manera accidental.

Per activar la funció de bloqueig per a nens, manteniu premuts alhora els botons de funció addicional 3 i 4 almenys durant 3 segons. Els indicadors LED de funcions addicionals s'il·luminaran al panell de comandament quan s'hagi activat el bloqueig per a nens.

Si premeu qualsevol botó mentre està activat el bloqueig per a nens, parpellejaran els indicadors LED de funcions addicionals del panell de comandament.

Si la funció de bloqueig per a nens està activada i s'està realitzant un programa, quan es col·loca el selector de programa a la posició CANCEL·LAR i se selecciona un altre programa, el programa seleccionat continua al punt on es trobava.

Per desactivar la funció de bloqueig per a nens, manteniu premuts alhora els botons de funció addicional 3 i 4 almenys durant 3 segons. Els indicadors LED de funcions addicionals parpellejaran a la pantalla.

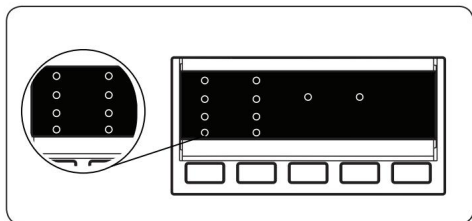
5.9. Cancel·lar un programa

Per cancel·lar en qualsevol moment un programa que s'estigui realitzant:

1. Col·loqueu el selector de programa a la posició "PARADA".
2. La màquina aturarà l'operació de rentatge i es cancel·larà el programa.
3. Col·loqueu el selector de programa a qualsevol altre programa per buidar laigua de la màquina.
4. La màquina farà l'operació de desguàs necessària i cancel·larà el programa.

En aquest moment podreu seleccionar i realitzar un nou programa.

5.10. Final de programa



La màquina s'aturarà per si sola en el moment que acabi el programa seleccionat.

- Al panell de visualització es mostrarà "F".
- Podeu obrir la porta de la màquina i treure la roba.
- Deixeu oberta la porta de la màquina perquè pugui assecat-se el seu interior.
- Col·loqueu el selector de programa a la posició ATURAR.
- Desendol·leu la màquina.
- Tanqueu l'aixeta de l'aigua.

6. TAULA DE PROGRAMES

Programa					Tipus de roba/Descripcions
COTÓ 90 °C	90°	8,0	2	187	Peces molt brutes de cotó i lli. (Roba interior, lli, estovalles, tovallola (màxim 4,0 kg), roba de llit, etc.).
Cotó prerentat	60°	8,0	1&2	164	Peces brutes de cotó i lli. (Roba interior, lli, estovalles, tovallola (màxim 4,0 kg), roba de llit, etc.).
COTÓ 60 °C	60°	8,0	2	240	Peces brutes de cotó i lli. (Roba interior, lli, estovalles, tovallola (màxim 4,0 kg), roba de llit, etc.).
ECO 40-60	40°	8,0	2	210	Peces brutes de cotó i lli. (Roba interior, lli, estovalles, tovallola (màxim ,0 kg), roba de llit, etc.).
COTÓ 20 °C	20°	4,0	2	96	Peces poc brutes de cotó i lli. Roba interior, llençols, estovalles, tovallola (màx. 2 kg) roba de llit, etc.).
CURA SENZILL	40°	3,5	2	110	Peces molt brutes o de barreja sintètica. (Pantalons de barreja sintètica, samarretes, camises, mitjons de niló, etc.).
LLANA	30°	2,5	2	43	Roba de llana amb etiqueta que indiqui que es pot rentar a màquina.
ACLARAT	-	8,0	-	42	Proporciona un esbandit addicional a qualsevol tipus de roba després del cicle de rentat.
CENTRIFUGAT	-	8,0	-	17	Proporciona un cicle de centrifugat addicional a qualsevol tipus de roba després del cicle de rentat.
DELICADA/RENTAT A MÀQUINA	30°	2,5	2	90	Roba recomanada per rentar a mà o roba delicada.
COLORS 40°C	40°	3,5	2	200	Peces poc brutes de cotó i lli. Roba interior, llençols, estovalles, tovallola (màx. 2 kg) roba de llit, etc.)
MIXT	30°	3,5	2	81	Es poden rentar juntes peces brutes de cotó, lli, sintètiques i de color.
CAMISES/ SAMARRETES	60°	4,0	2	114	Es poden rentar juntes camises i samarretes brutes de barreja sintètica, sintètiques i de cotó.
RÀPID 60 min.	60°	4,0	2	60	Peces brutes de cotó, lli i de color rentades a 60 ° C en 60 minuts.
(*) RÀPID 15 min.	30°	2,0	2	15	Peces poc brutes de lli, de cotó i de color.



NOTA: LA DURADA DEL PROGRAMA POT VARIAR EN FUNCIÓ DEL VOLUM DE CÀRREGA, L'AIGUA DEL SUBMINISTRAMENT, LA TEMPERATURA AMBIENTAL I LES FUNCIONS ADDICIONALS SELECCIONADES.

(*) A causa del reduït temps de rentat d'aquest programa, recomanem que utilitzeu menys detergent. El programa pot durar més de 15 minuts si la màquina detecta una càrrega no homogènia. Podeu obrir la porta de la màquina un cop transcorregut dos minuts després que s'hagi acabat una operació de rentat. (El període de dos minuts no s'inclou a la durada del programa).

Segons els reglaments 1015/2010 i 1061/2010, el programa 3 i el programa 4 són, respectivament, el "Programa estàndard de cotó a 60°C" i el "Programa estàndard de cotó a 40°C".

El programa Eco 40-60 permet rentar roba de cotó amb brutícia normal considerada rentable a 40°C o 60°C, al mateix cicle, i aquest programa s'utilitza per avaluar la conformitat amb la legislació de la UE quant al disseny ecològic.

- Els programes més eficients quant al consum d'energia són en general els que funcionen a temperatures més baixes i de més durada.
- Carregar la rentadora domèstica fins a la capacitat indicada pel fabricant per a cada programa ajudarà a estalviar energia i aigua.
- La durada del programa, el consum d'energia i els nivells de consum de aigua poden variar en funció del pes i el tipus de càrrega del rentat, les funcions addicionals seleccionades, la temperatura i la temperatura ambient.
- Es recomana utilitzar detergent líquid per als programes de rentat a baixa temperatura. La quantitat de detergent que es faci servir pot variar en funció de la quantitat de roba i el grau de brutícia de la mateixa. Si us plau, seguiu les recomanacions dels fabricants de detergents quant a la quantitat de detergent a utilitzar.
- El soroll i el nivell d'humitat restant depenen de la velocitat de centrifugat. Com més alta sigui la velocitat de centrifugat, més gran serà el soroll i menor el nivell d'humitat restant.
- Podeu accedir a la base de dades de productes on es desa la informació del model escanejant el codi QR de l'etiqueta energètica.

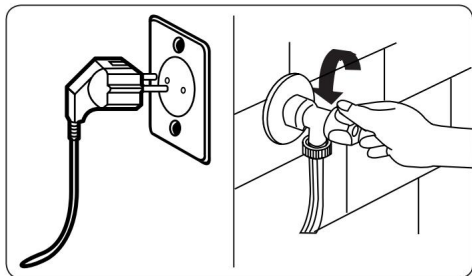
6.1. Informació important

- Utilitzeu detergents, suavitzants i altres additius adequats únicament per a rentadores automàtiques. S'ha produït un excés d'escuma i el sistema automàtic d'absorció d'escuma s'ha activat per l'ús excessiu de detergent.
- Recomanem que es faci una neteja periòdica de la rentadora cada 2 mesos.
Per a la neteja periòdica, utilitzeu el programa de Neteja del tambor. Si la vostra màquina no disposa del programa de Neteja del tambor, utilitzeu el programa Cotó-90. Quan sigui necessari, utilitzeu descalcifiquen tes elaborats específicament per a rentadores.
- No intenteu obrir mai la porta quan la rentadora estigui en marxa. Podeu obrir la porta de la vostra màquina 2 minuts després de la finalització d'una operació de rentat. •No intenteu obrir mai la porta quan la rentadora estigui en marxa. La porta s'obrirà just després que el cicle de rentat hagi finalitzat. *
- Els procediments d'instal·lació i reparació sempre s'hauran de fer per un agent del servei tècnic autoritzat per evitar possibles riscos. El fabricant no es fa responsable dels danys ocasionats com a conseqüència d'un procediment realitzat per una persona no autoritzada.

(*) Les especificacions poden variar en funció de la màquina que s'hagi adquirit.

7. NETEJA I MANTENIMENT

7.1. Advertència



Apagueu la rentadora i desconnecteu l'endoll de la presa elèctrica abans de dur a terme tasques de manteniment i neteja a la màquina.

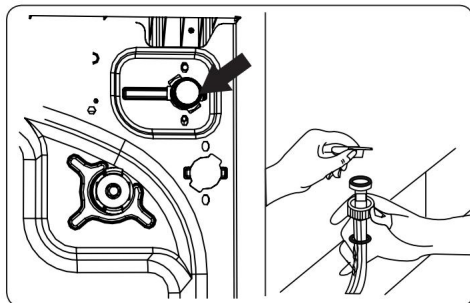
Tanqueu el subministrament d'aigua abans de començar les tasques de manteniment i neteja a la màquina.

ATENCIÓ:


No utilitzeu dissolvents, productes de neteja abrasius, netejavidres o productes de neteja multiús per netejar la rentadora. Els productes químics que contenen podrien fer malbé les superfícies de plàstic i altres components.

7.2. Filtres d'entrada d'aigua

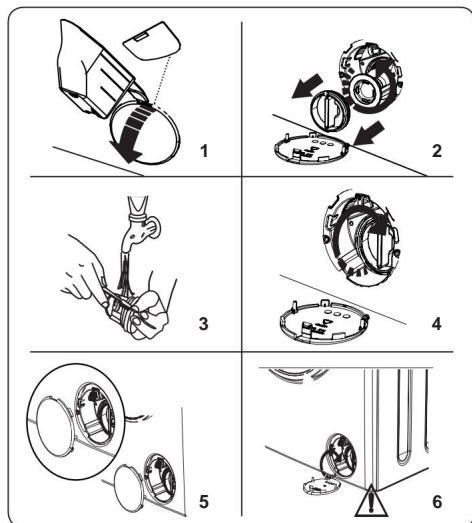
Els filtres d'entrada d'aigua impedeixen que entrin a la màquina brutícia i materials estranys. Us recomanem netejar aquests filtres quan la màquina no pugui rebre una quantitat d'aigua suficient tot i que el subministrament d'aigua estigui operatiu i l'aixeta oberta. Us recomanem netejar els filtres d'entrada d'aigua cada dos mesos.



- Descargoleu la mànega o mànegues d'entrada d'aigua de la rentadora.
- Quan tireu el filtre d'entrada d'aigua de la vàlvula d'entrada d'aigua, utilitzeu un parell d'enrajolats de punta llarga per extreure amb cura la barra de plàstic del filtre.
- A l'extrem de l'aixeta de la mànega d'entrada podreu trobar un altre filtre d'aigua. Quan tireu l'altre filtre d'entrada d'aigua, utilitzeu un parell d'enrajolats de punta llarga per extreure amb cura la barra de plàstic del filtre.
- Netegeu el filtre a consciència amb un raspall suau, renteu-lo amb aigua amb sabó i aclariu-lo bé. Amb cura, torneu a inserir el filtre al seu lloc.

 **ATENCIÓ:** Els filtres de la vàlvula d'entrada d'aigua es poden encallar a causa de la qualitat de l'aigua o la manca del manteniment necessari i es podrien trencar. Això donaria lloc a una fugida d'aigua. La garantia no cobreix aquest tipus de ruptures.

7.3. Filtre de bomba



El sistema de filtre de bomba de la rentadora allarga la vida de la bomba en impedir que entrin berrisols a la màquina. Recomanem netejar el filtre de la bomba cada dos mesos.

El filtre de la bomba es troba darrere de la tapa que hi ha a la part inferior dreta de la part frontal de la màquina.

Per netejar el filtre de la bomba:

1. Per obrir la tapa de la bomba, podeu utilitzar la pala per a detergent en pols (*) subministrada amb la màquina o el dispensador de detergent líquid.
 2. Inserir l'extrem de la pala per a detergent en pols o el dispensador de detergent líquid a l'obertura de la tapa i exerceixi una pressió lleugera cap enrere. S'obrirà la tapa.
- Abans d'obrir la tapa del filtre, col·loqueu a sota un recipient per recollir l'aigua que quedi a la màquina.
 - Afluïxueu el filtre girant-lo en el sentit contrari al de les agulles del rellotge i traieu-lo. Espereu que surti l'aigua.



NOTA: depenent de la quantitat d'aigua que hi hagi dins la màquina potser haureu de buidar el recipient de recollida d'aigua més d'una vegada.

3. Traieu els materials estranys que hi hagi al filtre amb un raspall suau.
4. Després de netejar-lo, torneu a inserir-lo al seu lloc i gira-ho al

sentit de les agulles del rellotge.

5. En tancar la tapa de la bomba, assegureu-vos que les fixacions que hi ha a l'interior de la tapa coincideixin amb els orificis del costat del panell frontal.
6. Tanqueu la tapa del filtre.

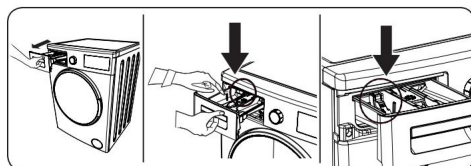
⚠️ ADVERTIMENT: Potser l'aigua de la bomba estigui calenta. Espereu fins que s'hagi refredat abans de realitzar qualsevol tipus de tasca de neteja o manteniment.

(*) Les especificacions poden variar en funció de la màquina que s'hagi adquirit.

7.4. Compartiment per a detergent

L'ús de detergent pot fer que amb el pas del temps s'acumulin residus al compartiment per a detergent.

Recomanem extreure el compartiment cada dos mesos per netejar els residus acumulats.



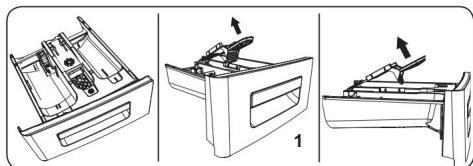
Per retirar el compartiment per a detergent:

- Tregui cap endavant el compartiment fins que s'hagi estès del tot.
- Premeu el compartiment lleugerament cap avall (tal com es mostra a sota) i traieu-lo del receptacle.
- Netegeu el compartiment amb aigua i un raspall suau.
- Si queden residus al receptacle on va el compartiment, traieu-los amb un raspall suau. Procureu evitar que caiguin residus dins de la màquina.
- Assequeu bé el compartiment i torneu-lo a introduir al receptacle.



No renti el compartiment per a detergent al rentaplats.

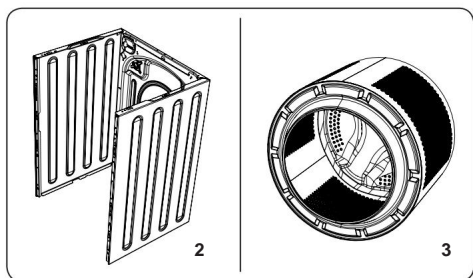
8. RETINGA D'ENJUAG/ COS/TAMBOR



1. Retingues d'esbandida

Traieu el compartiment per a detergent i desmunteu la retenció d'esbandida. Netegeu-ho bé per treure del tot qualsevol residu de suavitzant que hi pogués haver.

Torneu a instal·lar la xarxa d'esbandida després de netejar-la i comproveu que estigui ben col·locat.



2. Cos

Per netejar la coberta exterior, utilitzeu un producte de neteja suau i no abrasiu, o aigua i sabó. Assequeu-la amb un drap sec.

3. Tambor

No deixeu a l'interior de la màquina objectes metàl·lics, com agulles, clips per a paper, monedes, etc. Aquests objectes fan que es formin taques d'òxid al tambor.

Per netejar aquestes taques d'òxid, utilitzeu un producte de neteja que no contingui clorur i seguiu les instruccions del fabricant del producte de neteja. Mai utilitzeu fregalls ni objectes durs similars per netejar les taques d'òxid.

9. RESOLUCIÓ DE PROBLEMES

La reparació de la màquina només l'ha de fer una empresa de servei autoritzada. Si calgués reparar la màquina o no pogués resoldre un problema amb la informació proporcionada a sota, hauria de:

- Desconnectar la màquina de la xarxa elèctrica.
- Tancar el subministrament d'aigua.

AVARIA	POSSIBLE CAUSA	RESOLUCIÓ DE PROBLEMES
La màquina no es posa en marxa.	La màquina no està connectada.	Endolieu la màquina.
	Els fusibles està avariats.	Canvieu els fusibles.
	No hi ha subministrament elèctric.	Comproveu el subministrament elèctric.
	No s'ha premut el botó d'Inici/Pausa.	Premeu el botó Inici/Pausa.
	El selector de programa està en la posició de parada.	Col·loqueu el selector de programa a la posició desitjada.
	La porta de la màquina no està totalment tancada.	Tanqueu la porta de la màquina.
La màquina no rep aigua.	L'aixeta de l'aigua està tancada.	Obriu l'aixeta.
	Potser la mànega de entrada d'aigua estigui torçada.	Comproveu la mànega d'entrada d'aigua i desfeu-ne les torçades.
	La mànega d'entrada d'aigua està encallada.	Netegeu els filtres de mànega d'entrada d'aigua. (*)
	El filtre d'entrada està encallat.	Netegeu els filtres d'aire. (*)
	La porta de la màquina no està totalment tancada.	Tanqueu la porta de la màquina.
La màquina no descarrega aigua.	La mànega de desguàs està encallada o torta.	Comproveu la mànega de desguàs i a continuació netegeu-la o desfeu la torçada.
	El filtre de la bomba està encallat.	Netegeu el filtre de la bomba. (*)
	La bugada es troba molt premada al tambor.	Distribuïu la bugada de forma homogènia a l'interior de la màquina.
La màquina vibra.	No s'han regulat les potes.	Ajusteu les potes. (**)
	No s'han tret els pernys de transport.	Traieu els pernys de transport de la màquina. (**)
	Càrrega reduïda al tambor.	Això no impedirà el funcionament de la màquina.
	La màquina té massa roba o aquesta no es troba distribuïda de manera homogènia.	No carregueu la màquina en excés. Distribuïu la bugada de forma homogènia al tambor.
	La màquina està col·locada sobre una superfície dura.	No col·loqueu la rentadora sobre una superfície dura.
Es forma massa escuma al compartiment per a detergent.	S'ha fet servir massa detergent.	Premeu el botó Inici/Pausa. Per aturar la formació d'escuma, diluiu una cullerada sopera de suavitzant en 1/2 litre d'aigua i aboqueu-ho al compartiment per a detergent. Premeu el botó Inici/Pausa quan hagin transcorregut entre 5 i 10 minuts.
	S'ha fet servir un detergent inadequat.	Utilitzeu només detergents per a rentadores automàtiques.
El resultat del rentatge no és satisfactori.	La roba és massa bruta per al programa seleccionat.	Utilitzeu la informació a les taules de programes per seleccionar el programa més adequat.
	S'ha fet servir poc detergent.	Utilitzeu la quantitat de detergent indicada a l'envàs.
	Hi ha massa roba a la màquina.	Comproveu que no s'hagi superat la capacitat màxima del programa seleccionat.





AVARIA	POSSIBLE CAUSA	RESOLUCIÓ DE PROBLEMES
El resultat del rentatge no és satisfactori.	Laigua és dura.	Augmenti la quantitat de detergent seguint les instruccions del fabricant.
	La bugada es troba molt premsada al tambor.	Comproveu que la roba estigui ben distribuïda.
Des del moment en què la màquina es carregui daigua, es descarrega aigua.	L'extrem de la mànega de desguàs és massa baix per a la màquina.	Comproveu que la mànega de estigui a una alçada adequada. (**) .
Durant el rentat no apareix aigua al tambor.	No és una fallada. L'aigua és a la part que no es veu del tambor.
La roba té restes de detergent.	Pot ser que amb alguns detergents apareguin a la roba partícules de detergent no dissoltes en forma de punts blancs.	Feu un esbandit addicional o netegeu la roba amb un raspall una vegada que s'hagi assecat.
Hi ha punts grisos a la bugada.	Hi ha oli no tractat, crema o ungüent a la bugada.	En el proper rentat utilitzeu la quantitat de detergent indicada a l'envàs.
El cicle de centrifugat no es realitza o es realitza després del que s'esperava.	No és una fallada. El sistema de control de càrrega no homogènia s'ha activat.	El sistema de control de càrrega no homogènia intentarà distribuir la roba. El cicle de centrifugat començarà una vegada la roba s'hagi distribuït. En el proper rentat distribuïu la roba de forma homogènia a l'interior del tambor.

(*) Consulteu el capítol relatiu al manteniment i la neteja de la màquina.

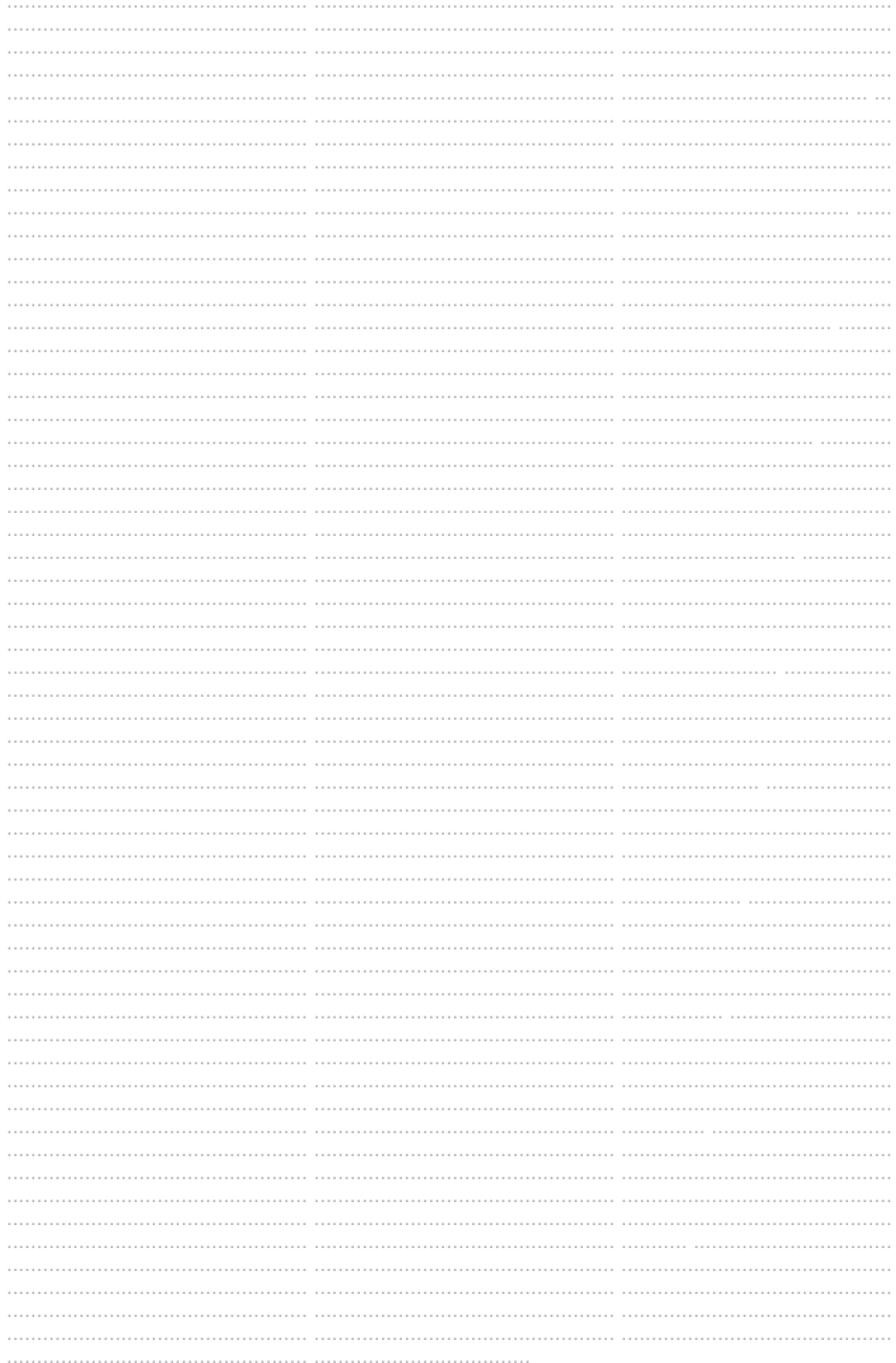
(*) Consulteu el capítol relatiu a la instal·lació de la màquina.

10. ADVERTIMENTS AUTOMÀTICS DE FALLES I MESURES A PRENDRE

La rentadora està equipada amb un sistema integrat de detecció de fallades, que s'indiquen mitjançant una combinació de llums d'operació de rentat parpellejants. A continuació es mostren els codis d'error més comuns.

CODI DE ERROR	POSSIBLE AVARIA	QUÈ FER
E01 	La porta de la màquina no s'ha tancat bé.	Tanqueu la màquina degudament fins que senti un espetec. Si no desapareix la fallada a la màquina, apagueu-la, desconnecteu-la i poseu-vos en contacte immediatament amb l'agent de servei autoritzat més proper.
E02 	La pressió de laigua o el nivell daigua a l'interior de la màquina podrien ser baixos.	Comproveu que l'aixeta estigui totalment oberta. És possible que el subministrament d'aigua s'hagi tallat. Si no desapareix el problema, la màquina es parará automàticament passat un cert temps. Desconnecteu la màquina, tanqueu l'aixeta i poseu-vos en contacte amb l'agent de servei més proper.
E03 	La bomba o la connexió elèctrica de la bomba estan defectuoses o el filtre de bomba està encallat.	Netegeu el filtre de la bomba. Si el problema no desapareix, poseu-vos en contacte amb l'agent de servei més proper. (*)
E04 	La màquina té massa aigua.	La màquina buidarà laigua per si sola. Un cop buidat l'aigua, apagueu la màquina i desconnecteu-la. Tanqueu l'aixeta i poseu-vos en contacte amb l'agent de servei més proper.

(*) Consulteu el capítol relatiu al manteniment i la neteja de la màquina.





Servicruz SL
Vidal i Ribes 8-10
08950 Esplugues de Llobregat
Barcelona
Telf. 911 08 07 06
servicruz.sat@servicruz.es
www.electrodomesticosbenavent.com



52325669



CERTIFICAT DE GARANTIA

Imprescindible la presentació de la factura de compra acompanyada del present certificat de garantia.

Riscos Coberts.

Aquest aparell està garantit contra qualsevol defecte de funcionament, sempre que es destini a ús domèstic, i es procedirà a la seva reparació dins del termini de garantia i només per la xarxa de SAT autoritzats.

Els nostres electrodomèstics Benavent compten amb la garantia legal del fabricant que cobreix qualsevol avaria o defecte durant 36 mesos, des de la seva data factura de 1 de gener del 2022. En cas que fos necessari, nosaltres ens ocupem de qualsevol possible incidència sempre que es degui a un component defectuós o fallada de fabricació.

Excepcions de garantia.

- Que la data del certificat no coincideixi amb la data de venda de la factura original.
- Avaries produïdes per cop, per caiguda o qualsevol altra causa de força major.
- Si l'aparell ha estat manipulat per personal no autoritzat.
- Les avaries produïdes o derivades com a conseqüència d'un ús inadequat, per defectes d'instal·lació, per introduir modificacions a l'aparell que n'alterin el funcionament.
- Posada en marxa, manteniment, neteges, components subjectes a desgast, llums, peces estètiques, oxidacions, plàstics, gomes, carcasses i vidres.
- Els forns microones (a excepció dels integrables) i els forns sobretaula en el cas de qualsevol incidència de funcionament, deuen portar-se al servei tècnic més proper per part del client. No es recullen ni reparen al domicili.

"AQUESTES EXCEPCIONS ANULEN LA GARANTIA, SENT LA REPARACIÓ A CÀRREC DEL CLIENT"

Període emparat en aparells segons llei de garanties en la venda de béns de consum Llei vigent és "RD 7/2021"

Sevei Tècnic Oficial: 911 08 07 06