

Benavent

FRIGORÍFIC 2 PORTES

MANUAL DE L'USUARI

F2PBM160W

1. ADVERTIMENTS DE SEGURETAT	1
2. INSTAL·LACIÓ	3
2.1 Ubicació.....	3
2.2 Canvi de porta dreta-esquerra(opcional)	3
2.3 Requisits despaí de la porta	7
2.4 Anivellació de la unitat	7
2.5 Neteja abans de l'ús	7
2.6 Abans de fer servir la unitat.....	8
2.7 Accessoris interiors	8
3. DESCRIPCIÓ GENERAL DEL PRODUCTE	9
4. FUNCIONAMENT	9
4.1 Encesa de la unitat	9
4.2 Soroll dins de la unitat	10
4.3 Consells per conservar aliments a la unitat.....	10
4.4 Canvi de la bombeta.....	10
5. NETEJA.....	10
5.1 Descongelar	10
5.2 Neteja de l'interior i de l'exterior de la unitat	11
5.3 Consells de neteja	11
6. MANTENIMENT	11
6.1 Canvi de la llum interna	11
6.2 Cura en manipular / traslladar la seva unitat	11
6.3 Manteniment	12
6.4 Desconnectar durant llargs períodes de temps	12
7. SOLUCIÓ DE PROBLEMES	12
7.1 Consells	12
8. CONSELLS PER ESTALVIAR ENERGIA	13
9. ELIMINACIÓ.....	14

1. Advertiments de Seguretat



Advertiment: risc d'incendi / materials inflamables

AQUEST aparell està dissenyat per ser utilitzat en aplicacions domèstiques i similars, com a personal àrees de cuina a botigues, oficines i altres entorns de treball; finques i per clients i hotels, motels i altres entorns de tipus residencial; entorns de tipus allotjament i esmorzar; càtering i aplicacions similars no minoristes.

AQUEST aparell no està dissenyat perquè l'utilitzin persones (inclosos nens) amb capacitats sensorials o mentals, o manca d'experiència i coneixement, llevat que se'ls hagi donat supervisió o instrucció sobre l'ús de l'aparell per una persona responsable de la seva seguretat .)

Els nens han de ser supervisats per assegurar-se que no juguin amb l'aparell.

SI el cable d'alimentació està danyat, ha de ser reemplaçat pel fabricant, el seu agent de servei o persones igualment qualificades per evitar un perill.

NO emmagatzemar substàncies explosives com ara aerosols llaunes amb un propel·lent inflamable en aquest aparell.

L'aparell s'ha de desendollar després del seu ús i abans de fer el manteniment del usuari a l'aparell.

ADVERTIMENT: Mantingueu les obertures de ventilació, al gabinet del o electrodomèstic oa l'estructura, lliure d'obstruccions.

ADVERTIMENT: No utilitzeu dispositius mecànics o altres mitjans per accelerar la descongelació amb processos diferents dels recomanats pel fabricant.

ADVERTIMENT: No danyeu el circuit refrigerant.

ADVERTIMENT: No utilitzeu aparells elèctrics dins dels compartiments d'emmagatzematge d'aliments de l'aparell, llevat que siguin del tipus recomanat pel fabricant.

ADVERTIMENT: Depositeu l'aparell d'acord amb els reguladors locals per a la seva ús gas de bufat inflamable i refrigerant.

ADVERTIMENT: Quan col·loqueu l'aparell, assegureu-vos que el cable d'alimentació no quedi atrapat o malmès.

ADVERTIMENT: No col·loqueu múltiples endolls portàtils o fonts d'alimentació portàtils a la part posterior de l'aparell.

NO utilitzeu cables d'extensió o adaptadors (dues clavilles) sense connexió a terra.

PERILL: Risc que els nens quedin atrapats. Abans de rebutjar el seu vell refrigerador o congelador:
- Treu les portes.

-Deixeu els prestatges al seu lloc perquè els nens no puguin entrar fàcilment.

El frigorífic ha d'estar desconnectat de la font de subministrament elèctric abans de començar la instal·lació de l'accessori.

El material refrigerant i el ciclopentà d'escuma utilitzat per a l'aparell és inflamable.

Per tant, quan l'aparell es rebutja, s'ha de mantenir allunyat de qualsevol font de foc i ha de ser recuperat per una empresa recuperadora especial amb la qualificació diferent de ser eliminats per combustió, per evitar danys al medi ambient o qualsevol altre dany.

PER A la norma EN: Aquest aparell pot ser utilitzat per nens a partir de 8 anys i persones amb capacitats físiques sensorials o mentals reduïdes o manca d'experiència i coneixement si han rebut supervisió o instruccions sobre l'ús de l'aparell d'una manera segura i comprendre els perills involucrats. Els nens no han de jugar amb l'aparell.

Els nens no han de fer la neteja i el manteniment de l'usuari sense supervisió. Nens més grans de 3 a 8 anys estan autoritzats a carregar i descarregar aparells frigorífics.

La necessitat que, per a portes o tapes proveïdes de panys i claus, les claus es mantinguin fora de l'abast dels nens i no a les proximitats de l'aparell frigorífic, per evitar que els nens es quedin tancats a dins.

PER evitar la contaminació dels aliments, respecti les següents instruccions:

- Obrir la porta durant períodes prolongats pot provocar un augment significatiu de la temperatura al compartiment de l'aparell.
- Netejar periòdicament les superfícies que puguin entrar en contacte amb els aliments i els sistemes de drenatge accessibles.
- Netejar els tancs d'aigua si no s'han utilitzat durant 48 h; esbandida el sistema d'aigua connectat a un subministrament d'aigua si no s'ha extret aigua durant 5 dies. (Nota 1)
- Guardeu la carn i el peix crus en recipients adequats al frigorífic, perquè no entri en contacte amb o degotejar sobre altres aliments.
- Els compartiments congeladors de dues estrelles són adequats per emmagatzemar aliments pre congelat, emmagatzemar o fer gelats i fer glaçons de gel. (Nota 2)
- Els compartiments un dos i tres estels no són adequats per a la congelació de menjar fresc. (Nota 3)

-Si l'aparell frigorífic es deixa buit durant períodes prolongats, apagueu-lo, descongeleu, netegeu, assequeu i mantingueu la porta oberta per evitar que es formi floridura dins de l'aparell.

-Per aparells sense compartiment de 4 estrelles: aquest aparell frigorífic no és apte per a congelar productes alimentaris. (Nota 4)

Nota 1, 2, 3, 4 Confirmeu si és aplicable segons el tipus de compartiment del vostre producte.

PER A un aparell independent: aquest aparell frigorífic no està dissenyat per ser utilitzat com un aparell encastat.

Advertiment: Per evitar un perill a causa de la inestabilitat de l'aparell, que ha de ser instal·lat de conformitat amb les instruccions.

Advertiment: connexió d'aigua potable com a únic subministrament d'aigua.
(Adequat per a màquina de fer gel)

Qualsevol reemplaçament o manteniment de les làmpades LED ha de ser realitzat pel fabricant, el seu agent de servei o persona qualificada semblant.

2. Instal·lació

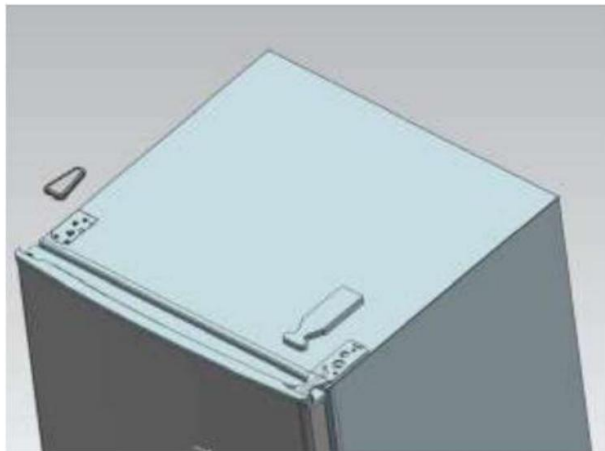
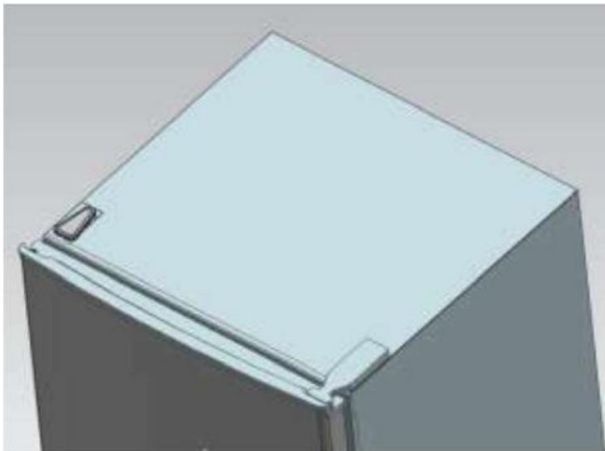
2.1 Ubicació

En seleccionar una posició per a la seva unitat, assegureu-vos que el terra sigui pla i ferm, i que l'habitació estigui ben ventilada. Eviteu col·locar la vostra unitat a prop d'una font de calor, per exemple, una cuina, una caldera o un radiador. També eviteu la llum solar directa ja que pot augmentar el consum elèctric. Temperatures ambient extremadament fredes també poden causar que la unitat no dugui a terme correctament el seu funcionament. Aquesta unitat no està dissenyada per utilitzar-la en un garatge o instal·lació a l'aire lliure. No cobriu la unitat amb qualsevol coberta.

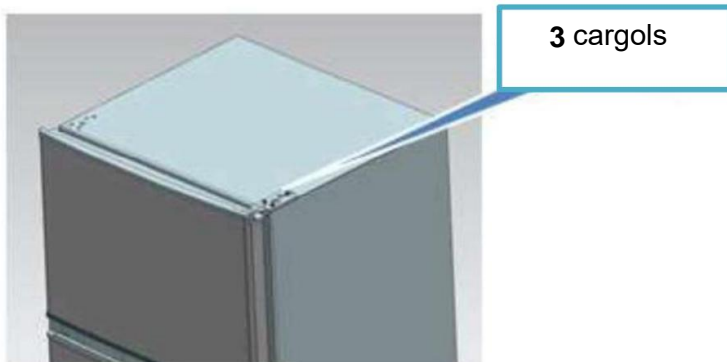
2.2 Canvi de porta dreta-esquerra(opcional)

Eines necessàries: tornavís Phillips / tornavís pla / clau hexagonal

1) Traieu la coberta de les frontisses superiors

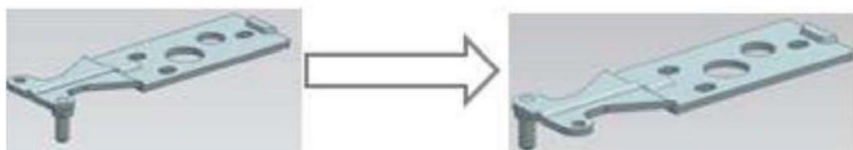


2) Traieu els cargols que fixen la frontissa superior amb un tornavís de ranura en creu

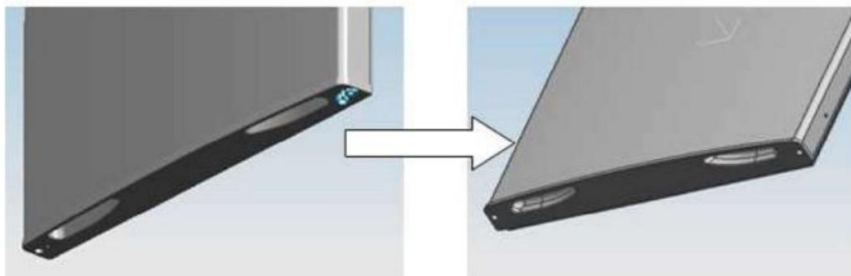


3) Reemplaçar la part superior - frontissa i la part superior - porta límit de bloc i la porta coixinet arbust per a l'altra banda

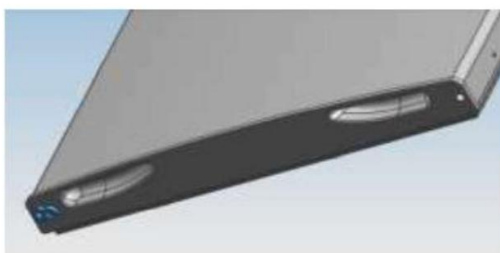
A. Treure la rosca amb la clau hexagonal. Agafi la volandera i llavors canvieu els eixos per a l'altra banda



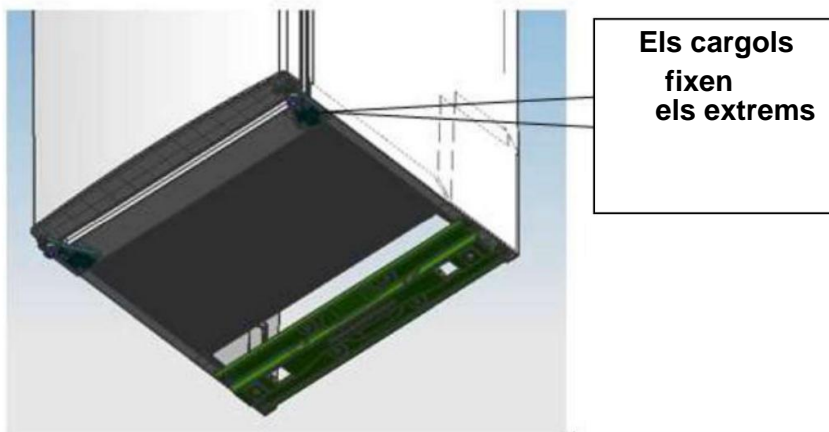
B. Traieu el bloc de límit de la porta



C. Traieu un altre bloc de límit de porta, amb muntatge de cargol a la porta.

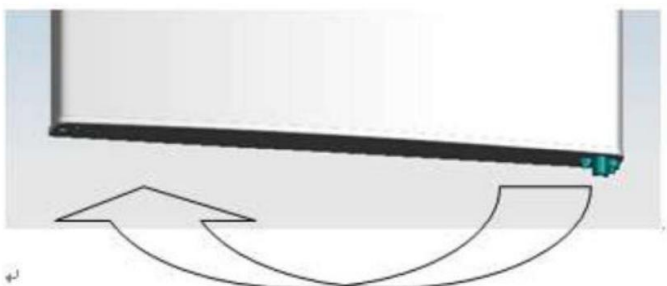


4) Desmunteu els cargols que fixen la frontissa inferior amb un tornavís de creu

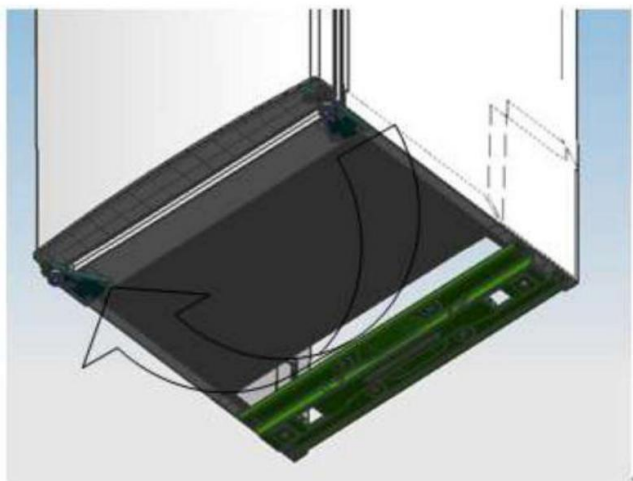


Nota: l'angle d'inclinació del frigorífic-congelador és inferior a 45

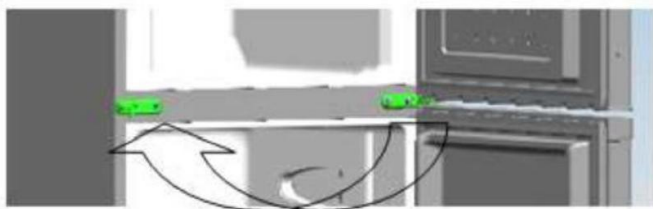
5) Reemplaceu el casquet del suport de la porta inferior i el bloc de límit



6) Torneu a col·locar la frontissa inferior a l'altra banda i després fixeu-la amb cargols



7) Reemplaça la frontissa intermèdia



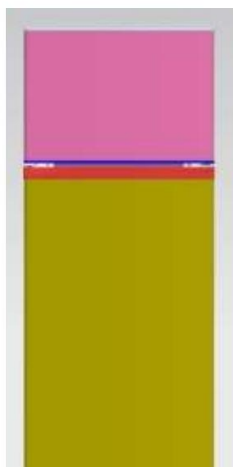
8) Establiu la posició dreta de la porta inferior, fixi la frontissa intermèdia



9) Torneu a col·locar la part superior - frontisses



10) Col·loqueu la porta superior a la posició dreta, fixeu la frontissa superior i la tapa



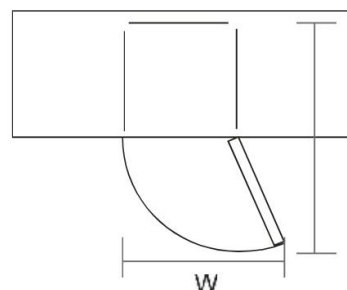
11) Instal·leu els quatre taps roscats i dos pestells a la posició corresponent . •
Assegureu-vos que l'aparell estigui desendollat i buit. •
Ajusteu les dues potes anivelladores a la vostra posició més alta. • Us recomanem que tingueu algú que us ajudi

12) reemplaçar l'anivellador per a l'altra banda i ajustar el que assegureu-vos que el gabinet de nivell



2.3 Requisits d'espai de la portaEl de la unitat de la porta ha de ser capaç d'obrir completament com es mostra.

WX D 902x 1052mm

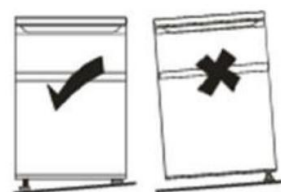


2.4 Anivellació de la unitat Per fer

això, ajusteu les dues potes anivelladores a la part davantera de la unitat. Si la unitat no està anivellada, les alineacions de la porta i el segell magnètic no es cobriran adequadament.

Assegureu-vos que el peu toqui el terra abans d'usarlo.

Mireu cap avall des de la part superior, en sentit horari i antihorari afluixant, prement



2.5 Neteja abans de l'ús Netegeu

l'interior de la unitat amb una solució feble de bicarbonat de sodi. Després esbandida amb aigua tèbia usant una esponja o drap. Renteu els prestatges i el recipient per a amanides en aigua tèbia i sabó i assequeu-los completament abans de tornar a col·locar-los a la unitat. Netegeu l'exterior de la unitat amb un drap humit. Si necessiteu més informació, consulteu la secció Neteja

2.6 Abans d'usar la unitat No fer

malbé la potència de cable sota qualsevol condició pel que fa a garantir la seguretat del seu ús, no utilitzar quan el cable d'alimentació està malmès o l'endoll està desgastat.

No posar inflamables, explosius, volàtils i altament corrosius articles a la nevera per evitar danys als productes o risc d'incendis accidents.

No col·loqueu articles inflamables a prop de la nevera per evitar incendis.

Aquest producte és frigorífic domèstic i només serà adequat per emmagatzemar aliments.

D'acord amb nacionals de normes, d'ús domèstic refrigeradors no han de ser utilitzats per a altres fins, com ara emmagatzematge de sang, drogues o biològics productes.

No col·loqueu articles com ara recipients de líquid embotellats o segellats, com cerveses i begudes embotellades al congelador per evitar esclats i altres pèrdues.

Abans de posar qualsevol aliment a la seva unitat, gireu la perilla i espereu 24 hores, per estar segur que està funcionant correctament i per permetre que el temps per caure a la correcta temperatura. La seva unitat no ha de ser

massa plena. • Abans d'endollar

Heu de comprovar que vostè té un sòcol , que és compatible amb l'endoll subministrat amb la unitat.

- Abans d'encendre!

No enceneu fins a dues hores després de moure la unitat.

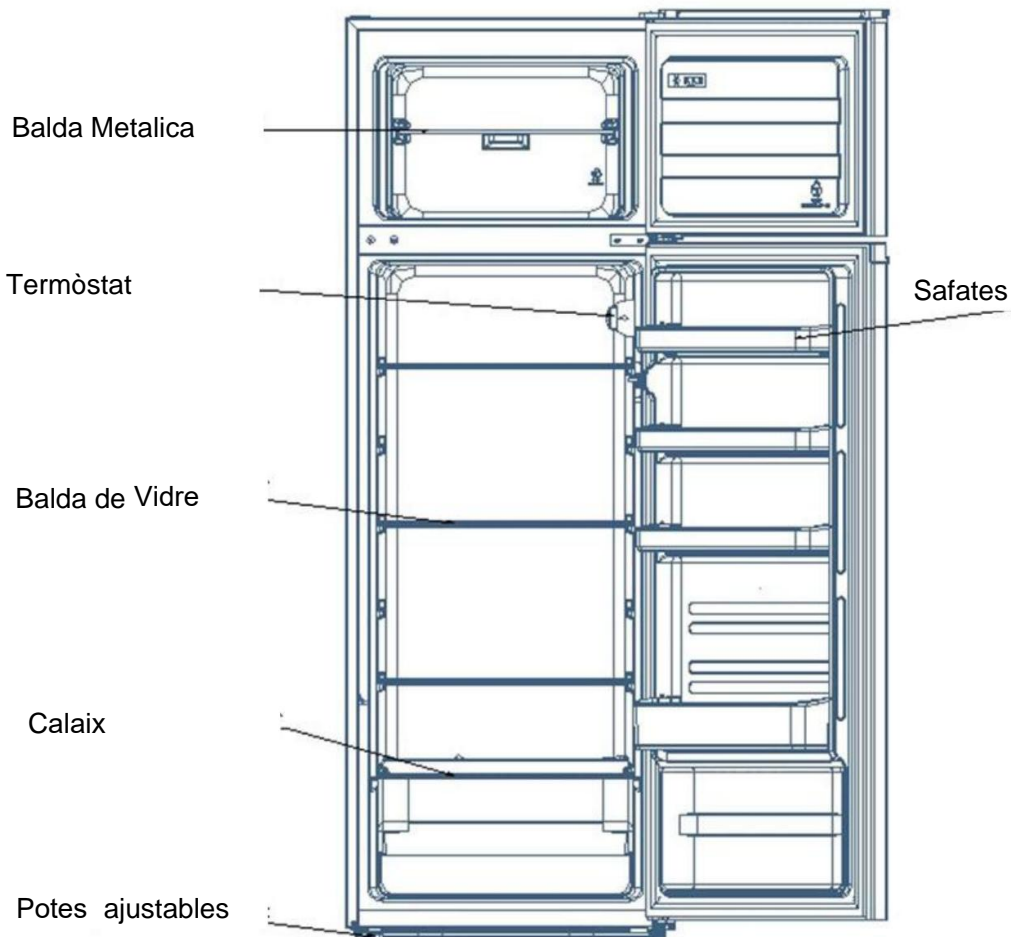
2.7 Accessoris interiors

Diversos de vidre o de plàstic d'emmagatzematge dels prestatges estan inclosos amb els seus models de dispositius tenen diferents combinacions Heu de lliscar sempre un dels plena de mida de vidre d'emmagatzematge de prestatges en el menor conjunt de guies, per sobre de les fruites i vegetals contenidors, i mantenir que en aquesta posició. Per això, llenci lemmagatzematge de prestatge cap endavant fins que pot ser girada cap amunt o cap avall i treure.

Feu el mateix a la inversa per inserir el prestatge a una alçada diferent.

Per tal d'aprofitar al màxim el volum del compartiment d'emmagatzematge d'aliments i fresca congelada - compartiment d'emmagatzematge d'aliments, l'usuari pot retirar un o més prestatges, calaixos, fora de l'aparell, segons el seu ús diari.

3. DESCRIPCIÓ GENERAL DEL PRODUCTE



Els calaixos, caixes de menjar, prestatges, etc. col·locats d'acord amb la posició a la imatge de dalt són els més eficients energèticament.

Totes les imatges d'aquest manual d'instruccions només són a títol indicatiu; consulteu la vostra unitat individual per obtenir més detalls

4. Funcionament

4.1 Encesa de la unitat La perilla

- del termòstat està ubicada a la paret lateral dreta de l'interior de la nevera.

Configuració de "Off": aparell desconnectat

Configuració de "Mín": Menys temperatura freda

Configuració "Med": funcionament normal (adequat per a la majoria de situacions)

Configuració "Max": temperatura més freda

• Durant temperatures ambientals elevades, per exemple, els dies calorosos d'estiu. Pot ser necessari configurar el termòstat a la posició més freda (posició "Màx.") Això pot fer que el compressor funcioni contínuament per mantenir una temperatura baixa a l'aparell. La primera vegada que instal·leu el refrigerador, col·loqueu el termòstat a "Med".

Doneu-li temps al vostre frigorífic perquè es refredi del tot abans d'afegir aliments. El millor és esperar 24 hores abans d'afegir aliments. La perilla del termòstat controla la temperatura. Quan el termòstat de control de comandament s'ajusta a OFF, la nevera es no funciona.

4.2 Soroll dins de la unitat Podeu

adonar-vos que la vostra unitat fa alguns sorolls inusuals. La majoria d'aquests sorolls són perfectament normals, però els ha de tenir en compte!

Aquests sorolls són causats per la circulació de la del refrigerant líquid a la refrigeració del sistema. S'ha tornat més pronunciat des de la introducció de gasos lliures de CFC. Això no és una fallada i es no afecta al rendiment de la unitat.

Aquest és el motor del compressor en funcionament, ja que bomba el refrigerant al voltant del sistema.

4.3 Consells per mantenir aliments a la unitat

Les carns/peixos cuinats sempre s'han d'emmagatzemar en un prestatge a sobre de les carns/peixos crus per evitar la transferència de bacteris.

Mantingueu les carns / peixos en un contenidor, que sigui gran prou per sucxs abocats i cobrir-lo correctament. Col·loqueu el recipient al prestatge més baix. i Deixar l'espai al voltant del menjar, per permetre que l'aire que circulen dins la unitat. Assegureu-vos que totes les parts de la unitat es mantinguin fredes. i Per evitar la transferència d'olors i evitar que

s'assequi, empaqui o cobreixi

els aliments per separat. No cal embolicar fruites i/o verdures.

Sempre permeti que aliments pre – cuinats es refredin i arribin a una baixa temperatura abans que vostè la col·loqui a la unitat. Això ajudarà a mantenir la temperatura interna de la unitat.

Per evitar que l'aire fred s'escapi de la unitat, intenteu limitar el nombre de vegades que obre la porta. Nosaltres recomanem que només s'obri la porta quan es necessita per posar menjar a o prendre aliments fora.

4.4 Canviar la bombeta

Reemplaçament de bombeta feta per professionals

5. NETEJA 5.1.

Antigel Auto -

descongelació només feta per productes No Frost.

5.2 Neteja de l'interior i l'exterior de la unitat La pols darrere de la nevera i a terra es netejarà oportunament per millorar l'efecte de refredament i l'estalvi d'energia. Comproveu regularment la porta i la junta per assegurar-vos que no es trobin residus.

Netegeu la junta de la porta amb un drap suau humitejat amb aigua sabonosa o detergent diluït. L'interior del frigorífic s'ha de netejar amb regularitat per evitar dolents

olors.

Si us plau desconnecteu l'aparell abans de netejar l'interior, treure tots els aliments, begudes, prestatges, calaixos, etc.

Utilitzeu un drap suau o una esponja per netejar l'interior del frigorífic, amb dues cullerades de bicarbonat de sodi i un litre d'aigua tèbia. Després esbandida amb aigua i netegi amb un drap. Després de netejar, obriu la porta i deixeu-la assecat naturalment abans d'encendre'l.

Per a les zones que són difícils de netejar al frigorífic (com zones estretes, buits o cantonades), es recomana netejar-les periòdicament amb un drap suau, raspall suau, etc. i quan sigui necessari, combinar-les amb algunes eines auxiliars (com ara pals prims) per assegurar que no s'acumulin contaminants o bacteris en aquestes àrees.

No fer servir sabó, detergent, aerosol netejador, etc., si els utilitza, aquests poden causar olors a l'interior de la nevera, contaminant aliment.

Netegeu el marc de l'ampolla, els prestatges i els calaixos amb un drap suau humitejat amb aigua sabonosa o detergent diluït. Assecat amb un drap suau o assecat de forma natural.

Netegeu la superfície exterior de la nevera amb un drap suau humitejat amb aigua sabonosa, detergent, etc., i després assequi.

No utilitzeu raspalls durs, boles d'acer netes, raspalls de filferro, abrasius (com pastes de dents), dissolvents orgànics (com alcohol, acetona, oli de plàtan, etc.), aigua bullent, elements àcids o alcalins, que poden danyar la superfície i l'interior del frigorífic. L'aigua bullent i els dissolvents orgànics com el benzè poden deformar o danyar les peces de plàstic.

No esbandiu directament amb aigua o altres líquids durant la neteja per evitar curtcircuits o afectar l'aïllament elèctric després de la immersió.

5.3 Consells de neteja Podeu

aparèixer condensació a l'exterior de la unitat. Això pot ser degut a un canvi en la temperatura ambient. Netejar de qualsevol humitat residu. Si el problema continua, poseu-vos en contacte amb un tècnic qualificat per obtenir ajuda.

6. MANTENIMENT 6.1

Canvi de la llum interna

Reemplaçament de bombeta per professionals.

6.2 Cura en manipular / traslladar la seva unitat

Mantingueu la unitat al voltant dels seus costats o de base quan es mou la mateixa. En cap circumstància s'ha d'aixecar per les vores de la part superior de la superfície.

6.3 Servei

La unitat ha de ser atesa per un enginyer autoritzat i només ha de ser reparat per peces genuïnes de la fàbrica. Sota cap circumstància ha de ser tractar de reparar la unitat vostè mateix. Les reparacions fetes per persones sense experiència poden provocar lesions o un mal funcionament greu. Poseu-vos en contacte amb un tècnic qualitatiu.

6.4 Desús durant llargs períodes de temps Quan a la unitat no li és donat un ús d'un llarg període de temps, desconnecteu de la xarxa de subministrament, buideu tot el menjar i netegeu l'aparell, deixant la porta entreoberta per evitar olors desagradables.

7. Solució de problemes

Vostè pot tractar de resoldre els següents simples problemes per si mateix. Si ells no poden ser resolts, si us plau, poseu-vos en contacte amb el departament de servei postvenda.

No funciona	Comproveu si l'aparell està connectat a l'alimentació o si l'endoll està en bon contacte Comproveu si el voltatge és massa baix Verifiqueu si hi ha un tall d'energia o si s'han disparat circuits parcials Aliments olorosos han de
Olor	ser fortament embolicats qualsevol podrida aliments Netejar l'interior de la nevera El funcionament perllongat del frigorífic és
Compressor funcionant sense pausa	normal a l'estiu quan la temperatura ambient és alta. S'està no influenciable tenint també molt menjar a l'aparell al mateix moment d'Aliments haurà d'aconseguir fresca abans que es posi a l'aparell Les portes s'obren massa sovint
La llum no s'encén	Comproveu si el frigorífic està connectat a la font d'alimentació i si la llum d'il·luminació està malmesa Feu que un especialista reemplaci la llum
Les portes no tanquen correctament	La porta està encallada per aliments paquets Massa molt el menjar es col·loquen el frigorífic està inclinat
Soroll fort	Comproveu si el terra està anivellat i si el frigorífic està col·locat de forma estable Comproveu si els accessoris estan col·locats a les ubicacions adequades

7.1 Consells:

L'exterior de la nevera pot emetre calor durant el funcionament, especialment a l'estiu, això és causat per la radiació del condensador, i que és un fenomen normal.

Condensació: es detectarà un fenomen de condensació a la superfície exterior i a les juntes de les portes del congelador quan la humitat ambiental sigui alta, aquest és un fenomen normal i la condensació es pot netejar amb una tovallola seca. **ÿ Brunzit:** el brunzit es generarà en fer funcionar el compressor, especialment en arrencar o apagar.

8. CONSELLS PER ESTALVIAR ENERGIA

Advertiment per energia 1) És

possible que els aparells de refrigeració no funcionin de manera uniforme (possibilitat que el contingut es descongeli o que la temperatura s'escalfi massa en el compartiment d'aliments congelats) quan es col·loquen durant un període prolongat per sota de l'extrem fred del rang de temperatures per al que està dissenyat l'aparell de refrigeració.

2) El fet que les begudes efervescentes no s'han d'emmagatzemar en compartiments o armaris congeladors d'aliments o en compartiments o armaris de baixa temperatura, i que alguns productes com els gelats d'aigua no s'han de consumir gaire freds; 3) La necessitat de no excedir el temps d'emmagatzematge recomanat pels fabricants d'aliments per a qualsevol tipus

d'aliment i, en particular, per a aliments ràpidament congelats comercialment en compartiments o armaris d'emmagatzematge d'aliments congelats i congelats; 4) Les precaucions necessàries per evitar un augment indegut de la temperatura dels aliments congelats durant la descongelació de l'aparell de refrigeració, com embolicar els aliments congelats a diverses capes de paper de diari.

5) El fet que un augment de temperatura dels aliments congelats durant la descongelació manual, el manteniment o la neteja podria escurçar la vida útil.

9. ELIMINACIÓ Les

unitats antigues encara tenen algun valor residual. Un mètode d'eliminació respectuós amb el medi ambient garantirà que les primeres matèries valuoses es puguin recuperar i utilitzar de nou. El refrigerant utilitzat a la unitat i els materials d'aïllament requereixen procediments especials d'eliminació.

Assegureu-vos que cap de les canonades de la part posterior de la unitat estigui malmesa abans de rebutjar-la. Fins a la data de la informació relativa a les opcions de l'eliminació de la seva antiga unitat i l'envasament de la nova un pot ser obtingut a partir del consell local de l'oficina.

Quan rebutgeu una unitat vella, trenqueu els panys o pestells vells i traieu la porta com a mesura de seguretat.

Eliminació correcta d'aquest producte:



Aquesta marca indica que aquest producte no ha de ser disposat amb altres domèstics deixalles. Per evitar possibles danys a l'ambient o humana salut de l'eliminació de residus incontrolada, reciclar correctament per promoure la reutilització sostenible de recursos materials. Per tornar a la seva usada dispositiu, si us plau utilitzeu la devolució i recollida de sistemes o posar-se en contacte amb el distribuïdor on el producte va ser comprat.

Per a més informació, poseu-vos en contacte amb el local de l'autoritat o del vostre distribuïdor on es va adquirir el producte.

Taula 1 Classes climàtiques

Classe	Símbol	Rang de temperatura ambient ° C
Temperat estès	SN	+ 10 fins + 32
Temperat	N	+ 16 fins + 32
Subtropical	ST	+ 16 fins + 38
Tropical	T	+ 16 fins + 43

Temperat estès: «aquest aparell de refrigeració està destinat a ser utilitzat a temperatures ambient que oscil·lin entre 10 °C i 32 °C»;

Temperat: «aquest aparell de refrigeració està destinat a ser utilitzat a temperatures ambient que oscil·lin entre els 16 °C i els 32 °C»;

Subtropical: «aquest aparell de refrigeració està destinat a ser utilitzat a una temperatura ambient compresa entre 16 °C i 38°C»;

Tropical: «aquest aparell de refrigeració està destinat a ser utilitzat a temperatures ambient que oscil·lin entre 16 °C i 43 °C»;

Especial per al nou estàndard europeu

Les peces demanades a la taula següent es poden adquirir del canal:

Peça Comanda	Proporcionat per	Temps mínim requerit per a Provisió
Termòstats	Personal de manteniment professional	En 7 anys últim model es va posar en marxa al mercat
Sensors de temperatura	Manteniment professional	En 7 anys després de l'última model llançat al mercat
Circuits	Personal de manteniment professional	Almenys 7 anys després de l'última model es va posar en marxa al mercat
Llums	Personal de manteniment professional	Almenys 7 anys després de l'última model es va posar en marxa al mercat
Tiradors	Reparadors professionals i usuaris finals	Almenys 7 anys després de l'última model es va posar en marxa al mercat
Frontisses	Reparadors professionals i usuaris finals	Almenys 7 anys després de l'última model es va posar en marxa al mercat
Safates	Reparadors professionals i usuaris finals	Almenys 7 anys després de l'última model es va posar en marxa al mercat
Calaixos	Reparadors professionals i usuaris finals	En 7 anys després de l'última model es va posar en marxa al mercat
Segells de la porta	Reparadors professionals i usuaris finals	En 10 anys després de l'última model es va posar en marxa al mercat

Procés correcte de rebuig d'aquest producte



Segons la directiva Waste of Electrical and Electronic Equipment (WEEE), els residus WEEE han de recollir-se tractar-se per separat. Si, en el futur, necessita desfer-se d'aquest producte, NO el posi en els residus domèstics, envieu-lo als punts de recollida WEEE

Marca	Benavent
Model	F2PBM160W
Classe energ	F
Certificació	CE
Consum anual energia	221kWh / any
Volum útil refrigerador	194L
Volum útil congelador	41L
Nombre estrelles	4
Sistema descongelació	Manual defrost
Autonomia de manteniment	8h
Capacitat de congelació	2.0kg/24h
Classe climàtica	N/ST
Nivell soroll	40dB
Dimensions	550x550x1590 mm
Tensió	AC220-240V
Corrent	0.82A

CERTIFICADO DE GARANTÍA

Imprescindible la presentación de la factura de compra acompañada del presente certificado de garantía.

Riesgos cubiertos.

Este aparato está garantizado contra cualquier defecto de funcionamiento, siempre que se destine a uso doméstico, procediéndose a su reparación dentro del plazo de garantía y sólo por la red de SAT autorizados.

Nuestros electrodomésticos Benavent cuentan con la garantía legal del fabricante que cubre cualquier avería o defecto durante 36 meses, desde su fecha factura de 1 de enero del 2022. En caso de que fuera necesario, nosotros nos ocupamos de cualquier posible incidencia siempre que se deba a un componente defectuoso o fallo de fabricación.

Excepciones de garantía.

- Que la fecha del certificado no coincida con la fecha de venta de la factura original.
- Averías producidas por golpe, por caída o cualquier otra causa de fuerza mayor.
- Si el aparato ha sido manipulado por personal no autorizado.
- Las averías producidas o derivadas como consecuencia de un uso inadecuado, por defectos de instalación, por introducir modificaciones en el aparato que alteren su funcionamiento.
- Puestas en marcha, mantenimiento, limpiezas, componentes sujetos a desgaste, lámparas, piezas estéticas, oxidaciones, plásticos, gomas, carcasas y cristales.
- Los hornos microondas (a excepción de los integrables) y los hornos sobremesa en el caso de cualquier incidencia de funcionamiento, deben de llevarse al servicio técnico más próximo por parte del cliente. No se recojen ni reparan en el domicilio.

"ESTAS EXCEPCIONES ANULAN LA GARANTÍA, SIENDO LA REPARACIÓN CON CARGO AL CLIENTE"

Periodo amparado en aparatos según ley de garantías en la venta de bienes de consumo Ley vigente es "RD 7/2021"

Servicio Técnico Oficial: 911 08 07 06

CERTIFICATE OF GUARANTEE

The presentation of the purchase invoice accompanied by this guarantee certificate is essential.

Covered risks.

This device is guaranteed against any malfunction, provided that it is intended for domestic use, repairing it within the warranty period and only by the authorized SAT network.

Our Benavent appliances have the manufacturer's legal guarantee that covers any breakdown or defect for 36 months, from the invoice date of January 1, 2022. If necessary, we take care of any possible incident as long as it is due to a defective component or manufacturing fault.

Warranty Exceptions.

- That the date of the certificate does not coincide with the date of sale of the original invoice.
- Breakdowns caused by blows, falls or any other cause of force majeure.
- If the device has been tampered with by unauthorized personnel.
- Breakdowns produced or derived as a result of improper use, installation defects, by making changes to the device that alter its operation.
- Commissioning, maintenance, cleaning, components subject to wear, lamps, aesthetic parts, oxidation, plastics, rubbers, casings and glass.
- Microwave ovens (except built-in ones) and tabletop ovens in the event of any incidence of operation, they must be taken to the nearest technical service by the customer. They are not collected or repaired at home.

"THESE EXCEPTIONS VOID THE WARRANTY, BEING THE REPAIR CHARGED TO THE CUSTOMER."

Period covered in devices according to the law of guarantees in the sale of consumer goods Current law is "RD 7/2021"

Official Technical Service: 911 08 07 06

CERTIFICAT DE GARANTIA

Imprescindible la presentació de la factura de compra acompanyada del present certificat de garantia.

Riscos Coberts.

Aquest aparell està garantit contra qualsevol defecte de funcionament, sempre que es destini a ús domèstic, i es procedirà a la seva reparació dins del termini de garantia i només per la xarxa de SAT autoritzats.

Els nostres electrodomèstics Benavent compten amb la garantia legal del fabricant que cobreix qualsevol avaria o defecte durant 36 mesos, des de la seva data factura de 1 de gener del 2022. En cas que fos necessari, nosaltres ens ocupem de qualsevol possible incidència sempre que es degui a un component defectuós o fallada de fabricació.

Excepcions de garantia.

- Que la data del certificat no coincideixi amb la data de venda de la factura original.
- Avaries produïdes per cop, per caiguda o qualsevol altra causa de força major.
- Si l'aparell ha estat manipulat per personal no autoritzat.
- Les avaries produïdes o derivades com a conseqüència d'un ús inadequat, per defectes d'instal·lació, per introduir modificacions a l'aparell que n'alterin el funcionament.
- Posada en marxa, manteniment, neteges, components subjectes a desgast, llums, peces estètiques, oxidacions, plàstics, gomes, carcasses i vidres.
- Els forns microones (a excepció dels integrables) i els forns sobretaula en el cas de qualsevol incidència de funcionament, deuen portar-se al servei tècnic més proper per part del client. No es recullen ni reparen al domicili.

"AQUESTES EXCEPCIONS ANULEN LA GARANTIA, SENT LA REPARACIÓ AMB CÀRREC AL CLIENT"

Període emparat en aparells segons llei de garanties en la venda de béns de consum Llei vigent és "RD 7/2021"

Sevei Tècnic Oficial: 911 08 07 06

CERTIFICADO DE GARANTIA

A apresentação da factura de compra acompanhada deste certificado de garantia é indispensável.

Riscos cobertos.

Este aparelho está garantido contra qualquer avaria, desde que se destine ao uso doméstico, reparando-o dentro do período de garantia e apenas pela rede SAT autorizada.

Nossos eletrodomésticos Corberó têm garantia legal do fabricante que cobre qualquer avaria ou defeito por 36 meses, a partir da data da fatura de 1º de janeiro de 2022. Se necessário, cuidamos de qualquer eventual incidente desde que seja devido a um componente ou fabricação defeituoso falta.

Exceções de garantia.

- Que a data do certificado não coincida com a data de venda da fatura original.
- Avarias causadas por pancadas, quedas ou qualquer outra causa de força maior.
- Se o dispositivo foi adulterado por pessoal não autorizado.
- Avarias produzidas ou derivadas como resultado de uso indevido, defeitos de instalação, fazendo alterações no dispositivo que alteram seu funcionamento.
- Comissionamento, manutenção, limpeza, componentes sujeitos a desgaste, lâmpadas, peças estéticas, oxidação, plásticos, borrachas, invólucros e vidros.
- Fornos de microondas (exceto os embutidos) e fornos de mesa em caso de qualquer incidência de operação, devem ser levados ao serviço técnico mais próximo pelo cliente. Eles não são recolhidos ou reparados em casa.
- Garantia térmica elétrica. Garantia de 3 anos incluindo despesas de deslocação e mão-de-obra que correspondam à reparação do produto, devendo ter manutenção a cada 12 meses. Especialmente se instalou um aparelho a gás, tenha em atenção como proprietário da instalação, a obrigação de realizar uma revisão completa do equipamento, (de acordo com o Decreto-Lei n.º 84/2021. Lo termos eléctricos e caldeiras que incluam acumuladores de água quente, para o benefício da Garantia a aplicar, é obrigatório que o ânodo de magnésio esteja operacional e que desempenhe a função de protecção de forma adequada. ser verificado a cada dois anos no Serviço Oficial e renovado quando necessário Periodicidade que deve ser anual nas áreas com águas críticas (teor de CaCO3 superior a 200mg/L, ou seja, a partir de 20ºFH de dureza) Depósitos sem o estado correto do ânodo de proteção não estão cobertos pela garantia Independentemente do tipo de tanque ou produto, todas as válvulas de aquecimento ou de sobrepressão de água quente sanitária devem ser canalizadas para evitar danos e na casa devido a descargas de água. A garantia do produto não cobre danos causados pela não canalização da água derramada por esta válvula.

"ESTAS EXCEÇÕES ANULAM A GARANTIA, SENDO A REPARAÇÃO POR CONTA DO CLIENTE."

Período abrangido em dispositivos de acordo com a lei de garantias na venda de bens de consumo A lei atual é "Decreto-Lei n.º 84/2021"

Serviço Técnico Oficial: 351 961 789 806