

# ***Benavent***

## **Congelador**


Manual d'instruccions


CVBH6W


# 1 INSTRUCCIONS DE SEGURETAT


## 1.1 Advertiments de seguretat general


**Llegiu detingudament aquest manual d'usuari.**


 **ADVERTIMENT:** Mantingueu lliures d'obstruccions les obertures de ventilació del receptacle de la nevera o de lestructura integrada.

 **ADVERTIMENT:** No utilitzeu dispositius mecànics ni altres mitjans per accelerar el procés de descongelació, llevat dels recomanats pel fabricant.

 **ADVERTIMENT:** No utilitzeu aparells elèctrics dins dels compartiments de la nevera on es guarden aliments, llevat que siguin del tipus recomanat pel fabricant.

 **ADVERTIMENT:** Eviteu danyar el circuit refrigerant.

 **ADVERTIMENT:** Per evitar que la inestabilitat de l'aparell doni lloc a algun tipus de perill, s'ha de fixar de conformitat amb les instruccions.

 Si l'aparell fa servir refrigerant de tipus R600a (aquesta informació es mostra a l'etiqueta de la nevera), heu de tenir cura durant el transport i la instal·lació per evitar que es facin malbé els elements de la nevera. R600a és un gas natural i respectuós amb el medi ambient, però és explosiu.

Si es fan malbé els elements de la nevera i com a conseqüència es produeix una fuga, allunyeu l'aparell

de flames obertes o fonts de calor i ventili uns minuts l'habitació on es trobi la nevera.

- Durant el transport i la col·locació de l'aparell, eviteu danyar el circuit de gas de la nevera.
- No emmagatzemi en aquest aparell substàncies explosives, com ara llaunes d'aerosol amb propulsor inflamable.
- Aquest aparell ha estat dissenyat per ser utilitzat en aplicacions domèstiques, com:
  - Cuines per a personal de tendes, oficines i altres entorns de treball.
  - Cases rurals i habitacions per a clients d'hotels, motels i altres entorns residencials.
  - Establiments de tipus “Bed & Breakfast”.
  - Aplicacions detallistes de càtering i similars.
- Per evitar perills, si la presa elèctrica no fos compatible amb l'endoll, caldrà canviar-la el fabricant, un agent de servei o una persona amb una qualificació equivalent.
- El cable d'alimentació de la nevera disposa d'un endoll amb connexió a terra especial. Aquest endoll s'ha de fer servir amb una presa amb connexió a terra especial de 16 amperes. Si el vostre habitatge no disposa d'una presa d'aquestes característiques, contracti un electricista homologat perquè instal·li una.

- Aquest refrigerador la poden fer servir nens d'almenys 8 anys i persones amb capacitats físiques, sensorials o mentals reduïdes o amb manca d'experiència i coneixements sempre que hagin rebut la supervisió o instruccions necessàries pel que fa a l'ús de la nevera de manera segura i compreguin els riscos associats. Els nens no han de jugar amb aquest aparell. Cap nen no ha de fer la neteja ni el manteniment d'usuari d'aquest aparell sense supervisió.
- Els nens de 3 a 8 anys poden carregar ni descarregar aparells frigorífics. NO s'espera que els nens facin la neteja o el manteniment de l'aparell, no s'espera que els nens molt petits (0-3 anys) facin servir els aparells, no s'espera que els nens petits (3-8 anys) facin servir els aparells de manera segura a menys que se'ls brindi supervisió contínua, els nens majors (8-14 anys) i les persones vulnerables poden fer servir els aparells de manera segura després que se'ls hagi donat la supervisió o instrucció apropiada respecte a l'ús de l'aparell. No s'espera que les persones molt vulnerables facin servir els aparells de manera segura llevat que rebin supervisió contínua.
- Si el cable d'alimentació està malmès, ho ha de canviar el fabricant, un agent de servei autoritzat o una persona amb una qualificació equivalent per evitar perills.

- Aquesta nevera no ha estat dissenyada per ser utilitzada a una altitud superior a 2000 m.

**Per evitar la contaminació dels aliments, si us plau respecti les instruccions següents:**

- L'obertura de la porta durant llargs períodes de temps pot provocar un augment significatiu de la temperatura als compartiments de l'aparell.
- Netegeu regularment les superfícies que puguin entrar en contacte amb els aliments i els sistemes de drenatge accessibles.
- Emmagatzemeu la carn i el peix crus a recipients adequats a la nevera, de manera que no estiguin en contacte amb altres aliments ni degotin sobre ells.
- Els compartiments de dues estrelles per a aliments congelats són adequats per emmagatzemar aliments precongelsats, emmagatzemar o fer gelats i fer glaçons de gel.
- Els compartiments d'una, dues i tres estrelles no són adequats per congelar aliments frescos.
- Si l'aparell frigorífic es deixa buit durant molt de temps, apagueu-lo, descongeleu-lo, netegeu-lo, assequeu-lo i deixeu la porta oberta per evitar que es desenvolupi floridura dins de l'aparell.

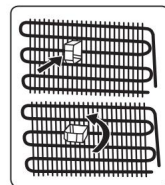
## 1.2 Advertiments per a la instal·lació

Abans d'utilitzar el refrigerador-congelador per primera vegada, poseu atenció a les qüestions següents:

- El voltatge de funcionament del refrigerador-congelador és de 220-240 V a 50 Hz.
- L'endoll ha de quedar accessible després de la instal·lació.
- Pot ser que la nevera-congeladora emeti certa olor quan s'utilitzi per primera vegada. Aquesta olor és normal i desapareixerà quan la nevera congeladora comenci a refredar-se. • Abans de connectar la nevera congeladora, assegureu-vos que la informació que es mostra a la placa de característiques (voltatge i càrrega connectada) concordi amb les característiques del subministrament elèctric. Si teniu cap dubte, poseu-vos en contacte amb un electricista qualificat.
- Inserir l'endoll en una presa elèctrica que disposi d'una connexió a terra eficaç. Si la presa elèctrica no té presa a terra o l'endoll no és compatible amb la presa elèctrica, us recomanem que us poseu en contacte amb un electricista qualificat.
- L'aparell s'ha de connectar a una presa elèctrica amb fusible degudament instal·lada. El subministrament elèctric (CA) i el voltatge del lloc on s'ha de col·locar l'aparell han de coincidir amb les dades que es mostren a la placa de característiques del mateix aparell, que es troba al lateral interior esquerre.
- No ens fem responsables dels danys que es produeixin en connectar l'aparell sense connexió a terra.
- No col·loqueu el refrigerador-congelador en un lloc on estigui exposat a la llum directa del sol.
- La nevera-congeladora no s'ha d'usar mai en exteriors ni en un lloc on estigui exposat a la pluja.
- L'aparell ha d'estar separat com mínim 50 cm de cuines, forns de gas

i radiadors i 5 cm de forns elèctrics.

- Si col·loqueu la nevera-congeladora al costat d'un congelador de baixa temperatura, heu d'estar-ne separat almenys 2 cm per evitar que es formi humitat a la superfície exterior.
- No cobriu el cos ni la part superior de la nevera-congelador amb encaix. Això afecta el rendiment del refrigerador-congelador.
- A la part superior de la nevera hi ha d'haver un espai d'almenys 150 mm. No col·loqueu res sobre la nevera.
- No col·loqueu objectes pesants sobre la nevera.
- Netegeu a consciència la nevera abans de utilitzar-lo (consulteu la secció de Neteja i manteniment).
- Abans de fer servir el refrigerador-congelador, netegeu totes les peces amb una solució d'aigua calenta i una cullereta de bicarbonat de sodi. A continuació, netegeu-les amb aigua neta i assequeu-les. Després de netejar les diferents peces, torneu a col·locar a la nevera congelador.
- Utilitzeu les potes davanteres regulables per assegurar-vos que l'aparell estigui anivellat i en una posició estable. Podeu ajustar les potes girant-les en qualsevol de les dues adreces. Això s'ha de fer abans de ficar aliments a l'aparell.
- Instal·leu el separador de plàstic (la peça amb paletes negres que es troba a la part posterior) girant-lo 90° (tal com es mostra a la figura) per evitar que el condensador toqui la paret.
- La distància entre l'aparell i la paret ha de ser de 75 mm com a màxim.



### 1.3 Durant l'ús

- No utilitzeu un allargador per connectar el nevera-congelador a la xarxa elèctrica.
- No utilitzeu endolls danyats, desgastats o vells.
- No torceu o danyeu el cable ni estireu-lo.
- Aquest aparell ha estat dissenyat perquè el facin servir persones adultes. No deixeu que cap nen jugui amb l'aparell o que es pengi de la porta.
- No toqueu mai l'endoll/cable de alimentació amb les mans mullades. Si ho feu, podria produir-se un curtcircuit o una descàrrega elèctrica.
- No col·loqueu llaunes ni ampolles de vidre al compartiment on es fan els glaçons de gel, ja que podrien explotar en congelar-se'n el contingut.
- No col·loqueu materials explosius o inflamables dins de la nevera. Les begudes amb alt contingut d'alcohol s'han de col·locar verticalment al compartiment de la nevera i assegurar-se que estiguin molt ben tancades.
- No toqueu els glaçons de gel en treure'ls del compartiment on es fan. El gel podria ocasionar cremades per fred i talls.
- No toqueu els productes congelats amb les mans mullades. No mengi gelat ni glaçons de gel just després de treure'ls del compartiment on es fan els glaçons de gel.
- No torneu a congelar aliments que ja s'han descongelat. Això podria ocasionar problemes de salut, com ara una intoxicació alimentària.

#### Aparells antics i fora de servei

- Si el seu antic frigorífic o congelador té un cadenat, trenca'l o treu-lo abans de rebutjar-lo, atès que es podria quedar atrapat al seu interior un nen i produir un accident.
- Les neveres i els congeladors antics contenen material d'aïllament i refrigerant amb CFC. Per tant, eviteu

danyar el medi ambient en rebutjar un antic frigorífic.

#### Declaració de conformitat de la CE

Declarem que els nostres productes compleixen amb les Directives, Decisions i Normatives europees pertinents i amb els requisits enumerats als estàndards esmentats.

#### Deixalla de l'antic aparell

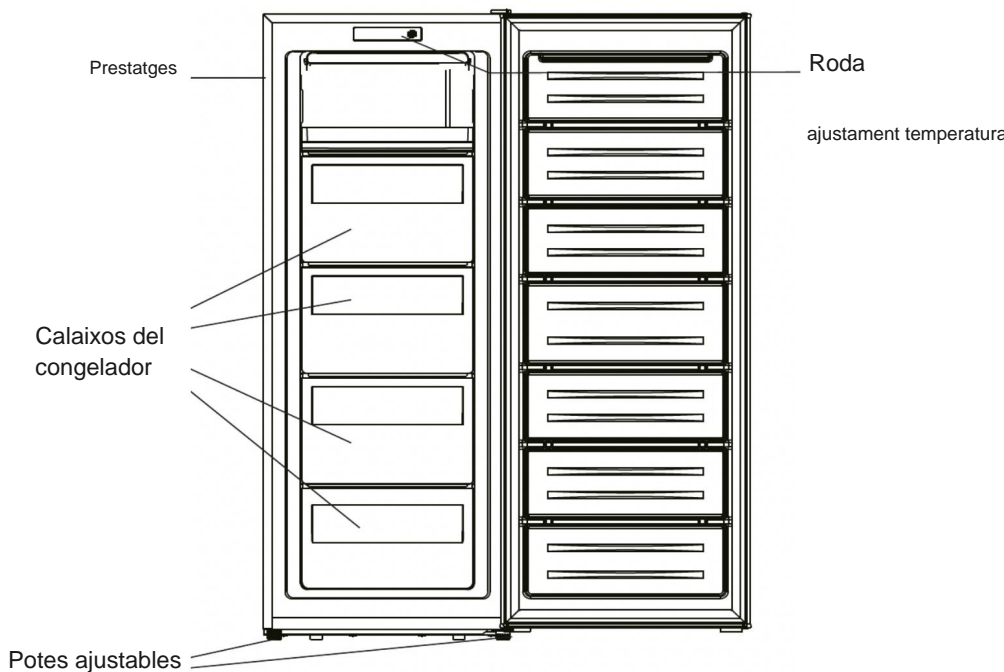
El símbol que es mostra sobre el producte o el seu embalatge indica que aquest producte no es pot tractar com a residu domèstic. En el seu lloc, cal portar-lo al punt de recollida pertinent per al reciclatge d'equips elèctrics i electrònics. Assegureu-vos que aquest producte sigui rebutjat degudament per evitar que es puguin produir danys al medi ambient i la salut de les persones. Si voleu obtenir informació detallada sobre el reciclatge d'aquest producte, poseu-vos en contacte amb la vostra oficina municipal, el servei de rebuig de residus domèstics o la botiga on va adquirir el producte.



#### L'embalatge i el medi ambient Els

materials d'embalatge protegeixen la vostra màquina dels danys que es puguin ocasionar durant el transport. Els materials d'embalatge són respectuosos amb el medi ambient, ja que són reciclables. L'ús de material reciclat redueix el consum de primeres matèries i, per tant, la producció de residus.





Aquesta il·lustració només és orientativa.



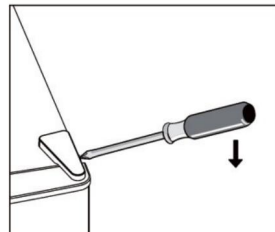
# Canvi de la porta reversible



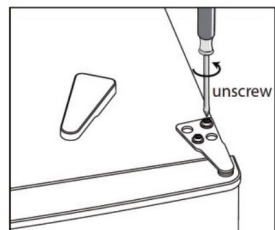
**Eina requerida:** tornavís Philips, tornavís de fulla plana, clau hexagonal.

- Comproveu que l'aparell estigui desendollat i buit.
- Per treure la porta cal inclinar l'aparell cap enrere. Heu de recolzar l'aparell sobre una cosa sòlida perquè no rellisqui durant el procés de canvi de la porta.
- Totes les peces extretes s'han de guardar per tornar a col·locar la porta.
- No tombeu l'aparell, ja que podria danyar el sistema de refrigerant.
- Durant el muntatge és millor que facin servir l'aparell 2 persones.

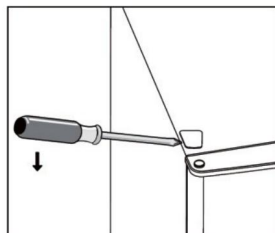
1. Traieu la tapa de la frontissa dreta superior.



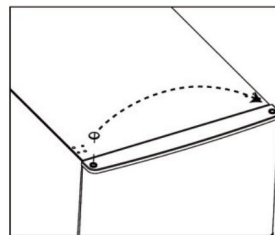
2. Torneu els cargols. Després extraieu l'abraçadora de la frontissa.



3. Traieu la tapa del cargol esquerre superior.



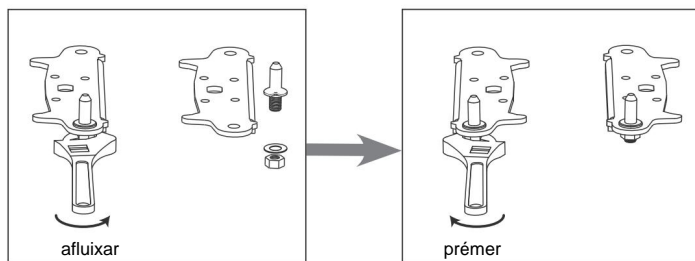
4. Canvieu la tapa principal del costat esquerre al dret. I després aixequi la porta superior i col·loqui-la sobre una superfície tova per evitar que es ratlli.



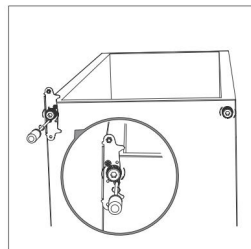
## Canvi de la porta reversible



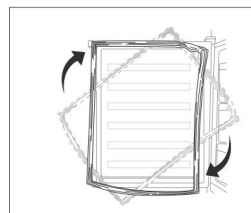
5. Afluixeu i extraieu el passador de la frontissa inferior, gireu l'abraçadora i canvieu-la.



6. Munteu de nou l'abraçadora col·locant el passador de la frontissa inferior. Torneu a col·locar les dues potes ajustables.



7. Munteu de nou la porta. Comproveu que quedi alineada horitzontalment i verticalment, de manera que les juntes ajustin per tots els costats abans d'estrenyer definitivament la frontissa superior.



## Canvi de la porta reversible



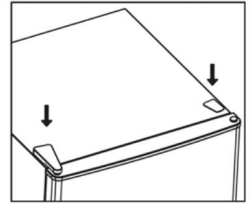
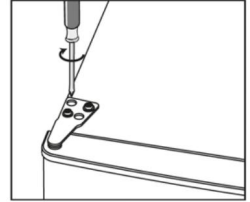
8. Munteu de nou la porta superior. Comproveu que quedi alineada horitzontalment i verticalment, de manera que les juntes ajustin per tots els costats, abans d'estrènyer definitivament la frontissa superior.

9. Col·loqueu l'abraçadora de la frontissa i cargoleu-la a la part superior de l'aparell.

10. Si cal, utilitzeu una clau per prémer-la.

11. Col·loqueu de nou la tapa de la frontissa i la tapa del cargol.

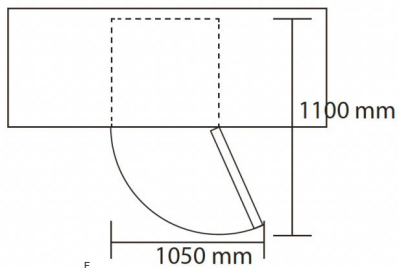
12. Amb les portes tancades, comproveu que quedin alineades horitzontal i verticalment, de manera que les juntes ajustin per tots els costats abans d'estrènyer definitivament la frontissa inferior. Reguli les potes ajustables segons calgui.



## Instal·lació

### Espai necessari

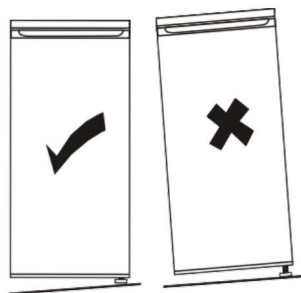
- Deixeu espai suficient per obrir la porta.
- Deixeu un espai mínim de 50 mm als dos costats.



### Anivellació de l'aparell

Per fer-ho, reguleu les dues potes ajustables de la part davantera de l'aparell.

Si l'aparell no està anivellat, les portes i alineacions de les juntes magnètiques no estaran cobertes correctament.



## Ús diari

### Neteja de l'interior

Abans d'utilitzar l'aparell per primera vegada, netegeu l'interior i tots els accessoris interns amb aigua tèbia i una mica de sabó neutre, per eliminar l'olor típica d'un producte nou, després assequeu-lo a fons.

**Important!** No utilitzeu detergents ni pols abrasives, ja que farien malbé l'acabat.

### Ajust de la temperatura i de la manera

- La temperatura interior de l'aparell està controlada pel tauler de comandament principal i el tauler d'indicació mostra el nivell de fred i el mode actuals. Es pot triar entre cinc nivells de fred. El primer és el que ajusta la temperatura menys freda i el cinquè la més freda.



- Mode d'ajust de l'usuari: premeu la tecla "SET", el LED indicador de nivell de fred parpellejarà, en aquest moment pot ajustar el nivell de fred. Cada vegada que premeu aquesta tecla, l'ajust de la temperatura es desplaçarà entre els nivells 1, 2, 3, 4 i 5. Després de parpellejar durant 5 segons, es fixarà. Normalment es recomana ajustar el nivell 3.
- Mode de congelació Super: manteniu premuda la tecla "SET" durant 3 seg. per entrar en mode de congelació Super i l'indicador "Super" s'encendrà; premi de nou la tecla "SET" durant 3 seg. per sortir del mode de congelació ràpida i l'indicador lluminós "Super" s'apagarà.

## Ús diari

### Congelació d'aliments frescos

- El congelador és apropiat per congelar aliments frescos i emmagatzemar aliments congelats i ultracongelats durant períodes perllongats.
- Col·loqueu a la part inferior els aliments frescos que s'hagin de congelar.
- La quantitat màxima d'aliments que es poden congelar en 24 hores s'indica a la placa de característiques.
- El procés de congelació dura 24 hores: durant aquest període no s'han de congelar més aliments.

### Conservació d'aliments congelats

En posar en marxa per primera vegada o després d'un temps sense fer servir l'aparell, abans d'introduir aliments deixeu que funcioni durant un mínim de 2 hores amb els ajustaments més freds.

**Important!** Si es produeix una descongelació accidental, per exemple, a causa d'un tall elèctric durant un temps superior al valor indicat a les característiques tècniques, en "temps de refredament", els aliments descongelats s'han de consumir com més aviat millor o cuinar-se immediatament i després tornar a congelar-se (cuinats).

**Descongelació**

Abans d'usar-se, els aliments ultracongelats o congelats es poden descongelar al frigorífic oa temperatura ambient, depenent del temps disponible per a això.

Els trossos petits, fins i tot es poden cuinar encara congelats, directament des del congelador. En aquest cas, el cuinat trigarà més temps.

**Glaçons de gel**

En aquest aparell es pot col·locar una o diverses safates per fabricar glaçons de gel.

**Trucs i consells útils****Consells per congelar**

Aquí us oferim alguns consells importants per obtenir el màxim rendiment del procés de congelació:

- La quantitat màxima d'aliments que es poden congelar en 24 hores s'indica a la placa de característiques.
- El procés de congelació triga 24 hores. Durant aquest període no cal afegir cap altre aliment per congelar.
- Només cal congelar aliments de la màxima qualitat, frescos i netejats a fons.
- Dividiu els aliments en porcions petites perquè puguin congelar-se ràpida i totalment i perquè després es pugui descongelar només la quantitat necessària.
- Emboliqui els aliments en paper alumini o film de polietilè i comproveu que els paquets siguin hermètics.
- No permeteu que els aliments frescos, sense congelar, entrin en contacte amb els que ja estan congelats, per evitar que augmenti la temperatura daquests.
- Els aliments poc grassos es conserven millor i durant més temps que els més grassos; la sal redueix el temps de conservació dels aliments.
- Els gelats amb base d'aigua, si es consumeixen immediatament després de treure'ls del congelador, poden causar cremades per congelació a la pell.
- És convenient indicar la data de congelació a cada paquet, perquè pugui controlar el temps d'emmagatzematge.

**Consells per emmagatzemar aliments congelats**

Per obtenir el millor rendiment d'aquest aparell, cal que:

- Comprovar que els aliments comprats congelats hagin estat conservats correctament a l'establiment.
- Assegureu-vos que els aliments congelats es transfereixin de la botiga de congelats al congelador en el menor temps possible.
- No obriu la porta amb freqüència ni la deixeu oberta més temps del absolutament necessari.
- Un cop descongelats, els aliments es deterioren ràpidament i no es poden tornar a congelar.
- No s'ha de superar el temps d'emmagatzematge indicat pel fabricant.

**Neteja**

Per motius d'higiene, s'han de netejar regularment l'interior de l'aparell, inclosos els accessoris interiors.



**Precaució!** L'aparell ha d'estar desconectat del corrent durant la neteja. Perill d'electrocució!

Abans de netejar-lo, cal apagar l'aparell i desendollar-se del corrent o bé apagar-se o extreure'n el disjuntor o fusible. No netegeu mai l'aparell amb un netejador de vapor. La humitat pot acumular-se als components elèctrics, hi ha perill d'electrocució! Els vapors calents poden provocar danys a les peces de plàstic. L'aparell ha d'estar sec abans de tornar a posar-se en marxa.

**Important!** Els olis eteris i els dissolvents orgànics poden atacar les peces de plàstic, p. ex. el suc de llimona o el suc de la pell de taronja, l'àcid butíric, els netejadors que contenen àcid acètic.

- No permeteu que aquestes substàncies entrin en contacte amb parts de l'aparell.
- No utilitzeu netejadors abrasius.
- Traieu els aliments del congelador.
- Deseu-los en un lloc fresc, ben coberts.
- Apagueu l'aparell i desendolieu del corrent o bé apagueu o extraieu el disjuntor o fusible.
- Netegeu l'aparell i els accessoris interiors amb un drap i aigua tèbia. Després de netejar, aclariu amb aigua neta i assequi fregant.

- L'acumulació de pols al condensador augmenta el consum d'energia. Per aquest motiu, netegeu a fons el condensador de la part posterior de l'aparell, una vegada a l'any, amb una aspiradora o un raspall suau. 1)
- Quan estigui tot sec, torneu a posar en marxa l'aparell.

### **Descongelació del congelador**

Tot i això, el congelador es recobrirà internament de gel progressivament. Aquest gel s'ha d'eliminar. No utilitzeu mai eines metàl·liques esmolades per gratar el gel de l'evaporador, ja que podria fer-lo malbé.

No obstant això, quan la capa de gel sigui molt gruixuda a l'interior, s'ha de fer una descongelació total, de la manera següent:

- Desconnecteu l'endoll de la presa de corrent.
- Traieu els aliments emmagatzemats, emboliqueu-los en diverses capes de paper de diari i col·loqueu-los en un lloc fresc.
- Deixeu la porta oberta i poseu una safata sota l'aparell, per recollir l'aigua de la descongelació.
- Quan hagi finalitzat la descongelació, assequeu l'interior a fons.
- Connecteu de nou l'endoll a la presa de corrent per tornar a posar en marxa l'aparell.

1) Si el condensador és a la part posterior de l'aparell

## Solució de problemes



**Precaució!** Abans de la solució de problemes, desconnecteu del corrent. La solució de problemes no inclosa en aquest manual l'ha de fer, exclusivament, un electricista qualificat o una persona competent.

**Important!** Durant el funcionament normal es produeixen alguns sorolls (compressor, circulació de refrigerant).

Problema Solució	Causa	possible
L'aparell no funciona	L'endoll d'alimentació no està endollat o fluïx.	Connecteu l'endoll d'alimentació.
	El fusible s'ha fos o és defectuós.	Comproveu el fusible i canvieu-lo, si cal.
	La presa de corrent és defectuosa.	Els funcionaments anòmals de la xarxa han de ser reparats per un electricista.
L'aparell congela massa	La temperatura està massa freda o l'aparell funciona amb l'ajust MAX.	Poseu el regulador de temperatura en una posició menys freda, temporalment.
Els aliments no es congelen prou	La temperatura no està ajustada correctament.	Vegeu la secció inicial Ajust de la temperatura.
	La porta s'ha obert massa temps.	Obriu la porta només el temps necessari.
	S'ha introduït a l'aparell una gran quantitat d'aliments calents durant les darreres 24 hores.	Poseu la regulació de la temperatura en una posició més freda, temporalment.
	L'aparell és a prop d'una font de calor.	Consulteu la secció d'ubicació de la instal·lació.
Acumulació intensa de gel a la junta de la porta	La junta de la porta no és hermètica.	Calenta amb cura les zones amb fuites de la junta de la porta usant un assecador de cabell (en un ajustament fred). Al mateix temps, modeieu amb la mà la junta de la porta escalfada, perquè ajusti correctament.
Soroll inusual	L'aparell no està anivellat.	Reguleu de nou les potes.
	L'aparell toca la paret o altres objectes.	Moveu lleugerament l'aparell.
	Un component, p. ex. un tub de la part del darrere de l'aparell toca una altra part del mateix o la paret.	Si cal, corbeu amb cura el component per separar-lo.

Si el funcionament anòmal es repeteix, contacteu amb el centre de servei tècnic.

Aquesta informació és necessària perquè pugui solucionar problemes ràpidament i correctament. Anoteu aquí les dades necessàries, consulteu la placa de característiques.



Annex al manual d'instruccions

Aquesta llista proporciona tots els requisits d'Eco-design (segons el Reglament (UE) 2019/2019 sobre Eco-design i el Reglament (UE) 2019/2016 sobre etiquetatge energètic, si aquests requisits són aplicables al vostre producte.

Aquest frigorífic no ha estat dissenyat per ser integrat en un moble, tret que s'indiqui el contrari al manual d'instruccions.

Els calaixos, cistelles i prestatges s'han de mantenir a la posició actual tret que s'indiqui una altra cosa en aquest document.

Les portes i tapes del frigorífic s'han de retirar abans de rebutjar-ho, per evitar que nens o animals puguin quedar atrapats al seu interior.

Configuració recomanada:

Frigorífic: +4 °C

Congelador: -18 °C

## CONGELACIÓ RÀPIDA

Es recomana utilitzar aquesta funció quan es col·loqui una gran quantitat d'aliments per congelar al congelador. 24 hores abans de congelar aliments frescos, premi el botó "Fast Freeze" per activar la funció de congelació ràpida. Quan s'activi aquesta funció, s'encén l'indicador "Fast Freeze". Quan hi hagi transcorregut les 24 hores, poseu els aliments a congelar al congelador. Aquesta funció es desactiva automàticament al cap de 72 hores; també es pot desactivar manualment prement el botó Fast Freeze.

## REFREDAMENT RÀPID

Amb la funció de refredament ràpid és possible augmentar la capacitat de refrigeració del frigorífic. Es recomana fer servir aquesta funció quan es col·loqui una gran quantitat d'aliments al frigorífic. Per activar la funció de refredament ràpid, premeu el botó "Fast Cool". Quan s'activi aquesta funció, s'encendrà el indicador "Fast Cool". Aquesta funció es desactiva automàticament al cap de 6 hores; també es pot desactivar manualment prement el botó "Fast Cool".

Com emmagatzemar els aliments:

Per evitar el malbaratament d'aliments, consulteu la configuració i els temps d'emmagatzematge recomanats:

Frigorífic: Els diferents aliments, especialment fruites i verdures, tenen diferents temperatures d'emmagatzematge. El temps d'emmagatzematge és entre 1 i 3 dies (amb l'ajust de temperatura "mitjà").

Congelador: 1 setmana (ajust de temperatura: Min) 1 mes (ajust de temperatura: Max)

Per optimitzar la velocitat de congelació i obtenir més espai d'emmagatzematge, el congelador es pot utilitzar sense els calaixos que incorpora.

La quantitat d'aliments frescos que es poden congelar en un període de temps específic s'indica a la placa de característiques tècniques. Els límits de càrrega estan determinats per les cistelles, els calaixos, els prestatges, etc. Assegureu-vos que aquests components

es puguin tancar fàcilment després d'introduir els aliments.

Per evitar el malbaratament d'aliments, consulteu la configuració i els temps d'emmagatzematge recomanats al manual de l'usuari.

La informació sobre el model es pot obtenir escanejant el codi QR imprès a l'etiqueta energètica.

Aquesta etiqueta també inclou l'identificador del model, podeu utilitzar per consultar el portal de registre a:

<https://eprel.ec.europa.eu>

Aquest producte conté una font de llum de classe deficiència energètica G (si està inclosa).

# Centre de Servei Post-venda

Adreça: C/VIDAL RIBER, N°8 . 08950 ESPLUGUES DE LLOBREGAT

(BARCELONA)

Número de telèfon: 911080706

Horari: S'atén el telèfon de 8-13h i de 16-18h, DE DILLUNS A DIVENDRES

Web: [www.electrodomesticosbenavent.com](http://www.electrodomesticosbenavent.com)

---

## CERTIFICAT DE GARANTIA

Imprescindible la presentació de la factura de compra acompanyada del present certificat de garantia.

### Riscos Coberts.

Aquest aparell està garantit contra qualsevol defecte de funcionament, sempre que es destini a ús domèstic, i es procedirà a la seva reparació dins del termini de garantia i només per la xarxa de SAT autoritzats.

Els nostres electrodomèstics Benavent compten amb la garantia legal del fabricant que cobreix qualsevol avaria o defecte durant 36 mesos, des de la data de la factura de 1 de gener del 2022. En cas que fos necessari, nosaltres ens ocupem de qualsevol possible incidència sempre que és degut a un component defectuós o fallada de fabricació.

### Excepcions de garantia.

- Que la data del certificat no coincideixi amb la data de venda de la factura original.
- Avaries produïdes per cop, per caiguda o qualsevol altra causa de força major.
- Si l'aparell ha estat manipulat per personal no autoritzat.
- Les avaries produïdes o derivades com a conseqüència d'un ús inadequat, per defectes d'instal·lació, per introduir modificacions a l'aparell que alterin el funcionament.
- Posada en marxa, manteniment, neteges, components subjectes a desgast, llums, peixos estètiques, oxidacions, plàstics, gomes, carcasses i vidres.
- Els forns microones (a excepció dels integrables) i els forns sobretaula en el cas de qualsevol incidència de funcionament, s'han de portar al servei tècnic més proper per part del client. No és recopilat ni reparat al domicili.

**“AQUESTS EXCEPCIONS ANULEN LA GARANTIA, SENT LA REPARACIÓ AMB CÀRREC AL CLIENT”**

Període emparat en aparells segons llei de garanties a la venda de béns de consum Llei vigent és “RD 7/2021”

---

## Sevei Tècnic Oficial: 911 08 07 06